

T.C
GAZİOSMANPAŞA KAYMAKAMLIĞI
Mevlana Anadolu Lisesi Müdürlüğü

2019-2023 STRATEJİK PLANI

İSTİKLALMARŞI

Korkma, sönmez bu şafaklarda yüzen al sancak;
Sönmeden yurdumun üstünde tüten en son ocak.
O benim milletimin yıldızıdır, parlayacak;
O benimdir, o benim milletimindir ancak.

Çatma, kurban olayım, çehreni ey nazlı hilal!
Kahraman ırkıma bir gül! Ne bu şiddet, bu celal?
Sana olmaz dökülen kanlarımız sonra helal...
Hakkıdır Hakk'a tapan milletimin istiklal!

Ben ezelden beridir hür yaşadım, hür yaşarım.
Hangi çılgın bana zincir vuracakmış? Şaşarım!
Kükremiş sel gibiyim, bendimi çiğner, aşarım.
Yırtarım dağları, enginlere sığmam taşarım.

Garbın afakını sarmışsa çelik zırhlı duvar,
Benim iman dolu göğsüm gibi serhaddim var.
Ulusun, korkma! Nasıl böyle bir imanı boğar,
"Medeniyet!" dediğin tek dişi kalmış canavar?

Arkadaş! Yurduma alçakları uğratma sakın.
Siper et gövdeni, dursun bu hayasızca akın.
Doğacaktır sana va'ettiği günler Hakk'ın...
Kim bilir, belki yarın, belki yarından da yakın.

Bastığın yerleri "toprak!" diyerek geçme, tanı:
Düşün altındaki binlerce kefensiz yatanı.
Sen şehit oğlusun, incitme, yazıktır atanı:
Verme, dünyaları alsan da, bu cennet vatanı.

Kim bu cennet vatanın uğruna olmaz ki feda?
Şüheda fışkıracak toprağı sıksan, şühedal.
Canı, cananı bütün varımı alsın da Huda,
Etmesin tek vatanımdan beni dünyada cüda.

Ruhumun senden, İlahi, şudur ancak emeli:
Değmesin mabedimin göğsüne namahrem eli.
Bu ezanlar ezanlar-ki şahadetleri dinin temeli
Ebedi yurdumun üstünde benim inlemeli.

O zaman vecd ile bin secde eder-varsa-taşım,
Her cerihamdan, İlahi, boşanıp kanlı yaşım,
Fışkırır ruh-ı mücerred gibi yerden na'sım;
O zaman yükselerek arşa değer belki başım.

Dalgalar sen de şafaklar gibi ey şanlı hilal!
Olsun artık dökülen kanlarımın hepsi helal!
Ebediyen sana yok, ırkıma yok izmihlal:
Hakkıdır, hür yaşamış bayrağımın hürriyet;
Hakkıdır, Hakk'a tapan, milletimin istiklal!

Mehmet AKİF ERSOY

*Öğretmenler;
Yeni Nesil Sizin
Eseriniz Olacaktır.*

M. Akif Ersoy



GENÇLİĞE HİTABE

Ey Türk gençliği! Birinci vazifen, Türk İstiklalini, Türk cumhuriyetini, İlelebet, muhafaza ve müdafaa etmektir.

Mevcudiyetinin ve istikbalinin yegane temeli budur. Bu temel, senin, en kıymetli hazinendir. İstikbalde dahi, seni, bu hazineden, mahrum etmek isteyecek, dahili ve harici, bedhahların olacaktır. Bir gün, istiklal ve cumhuriyeti müdafaa mecburiyetine düşersen, vazifeye atılmak için, içinde bulunacağın vaziyetin imkanı ve şeraitini düşünmeyeceksin! Bu imkan ve şerait, çok namüsaıt bir mahiyette tezahür edebilir. İstiklal ve cumhuriyetine kastedecek düşmanlar, bütün dünyada emsali görülmemiş bir galibiyetin mümessili olabilirler. Cebren ve hile ile aziz vatanın, bütün kaleleri zapt edilmiş, bütün tersanelerine girilmiş, bütün ordular dağıtılmış ve memleketin her köşesi bilfiil işgal edilmiş olabilir. Bütün bu şeraitten daha elim ve daha vahim olmak üzere, memleketin dahilinde, iktidara sahip olanlar gaffet ve dalalet ve hatta hiyanet içinde bulunabilirler. Hatta bu iktidar sahipleri şahsi menfaatlerini, müstevlerin siyasi emelleriyle tevhit edebilirler. Millet, fakr u zaruret içinde harap ve bitap düşmüş olabilir.

Ey Türk istikbalinin evladı! İşte, bu ahval ve şerait içinde dahi, vazifen; Türk istiklal ve cumhuriyetini kurtarmaktır! Muhtaç olduğun kudret, damarlarındaki asil kanda, mevcuttur!

M. Akif Ersoy

Sunuş

Mevlana Anadolu Lisesi yönetici ve öğretmenleri olarak amacımız Lise mezunu gençler yetiştirmek değil, yüksek öğretime hazır olan, girdikleri her türlü ortamda çevresindekilere ışık tutan, hayata hazır, hayatı aydınlatan, bizleri daha da ileriye götürececek gençler yetiştirmektir.

Okulumuz, daha iyi bir eğitim seviyesine ulaşmak düşüncesiyle sürekli yenilenmeyi ve kalite kültürünü kendisine ilke edinmeyi amaçlamaktadır. Kalite kültürü oluşturmak için eğitim ve öğretim başta olmak üzere insan kaynakları ve kurumsallaşma, sosyal faaliyetler, alt yapı, toplumla ilişkiler ve kurumlar arası ilişkileri kapsayan 2019–2023 stratejik planı hazırlanmıştır.

Büyük önder Atatürk'ün ilke ve inkılâplarını örnek alan bizler; öğrencilerimizi de; milli eğitimin temel amaçları doğrultusunda, anayasamızda ifadesini bulan “Atatürk milliyetçiliğine bağlı; Türk milletinin; milli, ahlaki, insani, manevi ve kültürel değerlerini benimseyen, koruyan ve geliştiren; demokratik, laik ve sosyal bir hukuk devleti olan Türkiye Cumhuriyeti'nin hür düşünceli fertleri olarak çağa uyum sağlamış, çağı yönlendiren, geleceğimizin teminatı olan öğrencilerimizi daha iyi imkanlarla yetiştirme azmindeyiz.

Mevlana Anadolu Lisesi'nin stratejik planlama çalışmasına önce durum tespiti, yani okulun SWOT analizi yapılarak başlanmıştır. SWOT analizi öğrenciler, idari personel ve öğretmenlerin katılımıyla uzun süren bir çalışma sonucu ilk şeklini almış, varılan genel sonuçların sadeleştirilmesi ise okul yönetimi ve öğretmenlerden oluşan stratejik plan ekibi tarafından yapılmıştır. Daha sonra SWOT sonuçlarına göre stratejik planlama aşamasına geçilmiştir. Bu süreçte okulun amaçları, hedefleri, hedeflere ulaşmak için gerekli stratejiler, eylem planı ve sonuçta başarı veya başarısızlığın göstergeleri ortaya konulmuştur. Denilebilir ki SWOT analizi bir kilometre taşıdır, okulumuzun bugünkü resmidir ve stratejik planlama ise bugünden yarına nasıl hazırlanmamız gerektiğine dair kalıcı bir belgedir.

Stratejik Plan da belirlenen hedeflerimizi ne ölçüde gerçekleştirdiğimiz, plan dönemi içindeki her yılsonunda gözden geçirilecek ve gereken düzenlemeler yapılacaktır.

Mevlana Anadolu Lisesi Stratejik Planı 2019–2023 de belirtilen amaç ve hedeflere ulaşmamızın okulumuzun gelişme ve kurumsallaşma süreçlerine önemli katkılar sağlayacağına inanmaktayız.

Planın hazırlanmasında emeği geçen Strateji Yönetim Ekibi'ne ve uygulanmasında yardımcı olacak Mevlana Anadolu Lisesi öğretmen, öğrenci ve velilerimize teşekkür ederim.

Bu duygu ve düşüncelerle hareket edeceğinizi umuyor ve çalışmalarınızda üstün başarılar diliyorum.

Mustafa ERBAŞ

Okul Müdürü

İçindekiler

SUNUŞ	3
İÇİNDEKİLER	4
BÖLÜM I: GİRİŞ VE PLAN HAZIRLIK SÜRECİ	5
BÖLÜM II: DURUM ANALİZİ	6
OKULUN KISA TANITIMI *	6
OKULUN MEVCUT DURUMU: TEMEL İSTATİSTİKLER.....	8
PAYDAŞ ANALİZİ	13
GZFT (GÜÇLÜ, ZAYIF, FIRSAT, TEHDİT) ANALİZİ.....	32
GELİŞİM VE SORUN ALANLARI	37
BÖLÜM III: MİSYON, VİZYON VE TEMEL DEĞERLER	40
MİSYONUMUZ *	40
VİZYONUMUZ *	40
TEMEL DEĞERLERİMİZ *	41
BÖLÜM IV: AMAÇ, HEDEF VE EYLEMLER	42
TEMA I: EĞİTİM VE ÖĞRETİME ERİŞİM.....	42
TEMA II: EĞİTİM VE ÖĞRETİMDE KALİTENİN ARTIRILMASI	44
TEMA III: KURUMSAL KAPASİTE	49
V. BÖLÜM: MALİYETLENDİRME	51
EKLER:	52

BÖLÜM I: GİRİŞ ve PLAN HAZIRLIK SÜRECİ

2019-2023 dönemi stratejik plan hazırlanması süreci Üst Kurul ve Stratejik Plan Ekibinin oluşturulması ile başlamıştır. Ekip tarafından oluşturulan çalışma takvimi kapsamında ilk aşamada durum analizi çalışmaları yapılmış ve durum analizi aşamasında paydaşlarımızın plan sürecine aktif katılımını sağlamak üzere paydaş anketi, toplantı ve görüşmeler yapılmıştır.

Durum analizinin ardından geleceğe yönelim bölümüne geçilerek okulumuzun amaç, hedef, gösterge ve eylemleri belirlenmiştir. Çalışmaları yürüten ekip ve kurul bilgileri altta verilmiştir.

STRATEJİK PLAN ÜST KURULU

Üst Kurul Bilgileri		Ekip Bilgileri	
Adı Soyadı	Unvanı	Adı Soyadı	Unvanı
Mustafa ERBAŞ	Okul Müdürü	Aziz AKARSLAN	Müdür Yardımcısı
Vedat ODABAŞI	Müdür Yardımcısı	Feride GÜNEL	Rehber Öğretmen
Görkem GÖKMEN	Rehber Öğretmen	Asuman ŞEKERCAN	Öğretmen
Kazım RENCBER	Okul Aile Birliği Başkanı	Hale KAYRA	Öğretmen
Fatma ÜLGEN	Okul Aile Birliği Yönetim Kurulu Üyesi	İsmihan KOÇAK	Öğretmen
		Hatice BÜYÜK	Öğretmen

BÖLÜM II: DURUM ANALİZİ

Durum analizi bölümünde okulumuzun mevcut durumu ortaya konularak neredeyiz sorusuna yanıt bulunmaya çalışılmıştır.

Bu kapsamda okulumuzun kısa tanıtımı, okul künyesi ve temel istatistikleri, paydaş analizi ve görüşleri ile okulumuzun Güçlü Zayıf Fırsat ve Tehditlerinin (GZFT) ele alındığı analize yer verilmiştir.

Okulun Kısa Tanıtımı

Okulumuz, 1995 Yılında Merkez Lisesi adı altında faaliyetine başlamış, 1997 yılında Yabancı Dil Ağırlıklı Lise kısmı da eklenerek hizmet vermeye devam etmiştir. 2005 yılında ise okulumuz Anadolu Lisesine dönüştürülerek Merkez Anadolu Lisesi ismini almıştır. 2006-2007 eğitim öğretim yılının birinci döneminde, UNESCO Mevlana yılı münasebetiyle, Mevlana Anadolu Lisesi olarak eğitim öğretim faaliyetlerine devam etmektedir. Okulumuz 10/04/2018 tarih ve 7331292 sayılı Bakanlık onayı ile Özel Program ve Proje uygulayan okul olmuştur.

Okulumuz 7605 metrekaarelik bahçe ve 3350 metrekaarelik okul binasına sahiptir. 27 derslik, 1 Bilişim Sınıfı, 1 fizik laboratuvarı, 1 kimya laboratuvarı, 1 kütüphane, 180 kişilik çok amaçlı toplantı salonu bulunmaktadır. 2011-2012 Eğitim-Öğretim yılında faaliyete geçen 2 derslikli anasınıfımızda okulumuz bünyesine dâhil olmuştur.

Okulumuzda farklı projeler uygulanmaktadır. Bunlardan biri "Edebiyat Sokağı" Bu kapsamda okul koridoru bir edebiyat yuvasına dönüştürülerek öğrencilerin her baktığında edebiyat tarihimizden biriyle karşılaşabilecekleri bir ortam haline getirilmiştir. Yine okulumuzda "Ses Yok Kontrol Sende" projesiyle 2013 yılından beri zil kullanılmamaktadır.

"Her Sınıf Bir Dünya" isimli projemizle de öğrencilerimizin adeta yaşayan sınıflarda dersleri daha aktif bir biçimde takip edebilmesi, sınıflarda sürekli yenilenen dokümanlar, panolar ve materyaller sayesinde her hafta yeni şeyler öğrenmelerini sağlamaktır. Öğrencilerimizin görsel öğrenmelerini arttırabilmeleri; haritadan fotoğraflardan, filmlerden faydalanarak

öğrenmelerini daha üst seviyeye çıkarmaları amaçlanmaktadır. Böylelikle derslerin monotonluktan ve zaman kaybından kurtarılarak daha verimli bir biçimde ders işlenebilmesi amaçlanmaktadır. Okulumuzda derslik sistemi uygulanmaktadır.

Anasınıfı öğrencileri ile birlikte toplam 733 öğrencimiz, 45 kadrolu öğretmenimiz, 4 görevlendirme öğretmenimiz ve 2 memur, 1 sözleşmeli hizmetli, 4 ücretli hizmetli, 1 güvenlik görevlimiz ile bir marka haline gelmeye çalışıyoruz.

Okulun Mevcut Durumu: Temel İstatistikler

Okul Künyesi

Okulumuzun temel girdilerine ilişkin bilgiler altta yer alan okul künyesine ilişkin tabloda yer almaktadır.

Temel Bilgiler Tablosu- Okul Künyesi

İli: İstanbul		İlçesi: Gaziosmanpaşa			
Adres:	Mevlana Mah. Sefa Cad. No36	Coğrafi Konum (link):	https://goo.gl/maps/VKGXl7UhVBiGF1JD7		
Telefon Numarası:	(212)650 01 92	Faks Numarası:	(212) 650 01 93		
e- Posta Adresi:	964179@meb.k12.tr	Web sayfası adresi:	http://mevlanaanadolulisesi.meb.k12.tr		
Kurum Kodu:	964179	Öğretim Şekli:	Tam Gün		
Okulun Hizmete Giriş Tarihi : 1995		Toplam Çalışan Sayısı	57		
Öğrenci Sayısı:	Kız	396	Öğretmen Sayısı	Kadın	31
	Erkek	337		Erkek	19
	Toplam	733		Toplam	50
Derslik Başına Düşen Öğrenci Sayısı		:30.54	Şube Başına Düşen Öğrenci Sayısı		: 30.54
Öğretmen Başına Düşen Öğrenci Sayısı		:14.66	Şube Başına 30'dan Fazla Öğrencisi Olan Şube Sayısı		: 6
Öğrenci Başına Düşen Toplam Gider Miktarı		: 114,718	Öğretmenlerin Kurumdaki Ortalama Görev Süresi		: 5,46

Çalışan Bilgileri

Okulumuzun çalışanlarına ilişkin bilgiler altta yer alan tabloda belirtilmiştir.

Çalışan Bilgileri Tablosu

Unvan*	Erkek	Kadın	Toplam
Okul Müdürü ve Müdür Yardımcısı	3	0	3
Okul Öncesi Öğretmeni	0	4	4
Branş Öğretmeni	16	24	40
Rehber Öğretmen	0	2	2
İdari Personel	1	1	2
Yardımcı Personel	1	4	5
Güvenlik Personeli	1	0	1
Toplam Çalışan Sayıları	22	35	57

Okulumuz Bina ve Alanları

Okulumuzun binası ile açık ve kapalı alanlarına ilişkin temel bilgiler altta yer almaktadır.

Okul Yerleşkesine İlişkin Bilgiler

Okul Bölümleri		Özel Alanlar	Var	Yok
Okul Kat Sayısı	5	Çok Amaçlı Salon	X	
Derslik Sayısı	26	Çok Amaçlı Saha		X
Derslik Alanları (m2)	49	Kütüphane	X	
Kullanılan Derslik Sayısı	26	Fen Laboratuvarı	X	
Şube Sayısı	25	Bilgisayar Laboratuvarı	X	
İdari Odaların Alanı (m2)	30	İş Atölyesi		X
Öğretmenler Odası (m2)	70	Beceri Atölyesi		X
Okul Oturum Alanı (m2)	2250	Pansiyon		X
Okul Bahçesi (Açık Alan)(m2)	3605			
Okul Kapalı Alan (m2)	7350			
Sanatsal, bilimsel ve sportif amaçlı toplam alan (m ²)	1492			
Kantin (m2)	195			
Tuvalet Sayısı	30			
Diğer (.....)				

Sınıf ve Öğrenci Bilgileri

Okulumuzda yer alan sınıfların öğrenci sayıları alttaki tabloda verilmiştir.

SINIFI	Kız	Erkek	Toplam	SINIFI	Kız	Erkek	Toplam
9. Sınıf / A	21	9	30	11. Sınıf / D	14	14	31
9. Sınıf / B	18	12	30	11. Sınıf / E	16	7	23
9. Sınıf / C	15	15	30	11. Sınıf / F	14	9	23
9. Sınıf / D	13	17	30	12. Sınıf / A	20	12	32
9. Sınıf / E	13	17	30	12. Sınıf / B	16	14	30
10. Sınıf / A	19	10	29	12. Sınıf / C	18	14	32
10. Sınıf / B	20	10	30	12. Sınıf / D	17	13	30
10. Sınıf / C	18	12	30	12. Sınıf / E	13	5	18
10. Sınıf / D	15	15	30	12. Sınıf / F	14	11	25
10. Sınıf / E	18	11	29	ANASINIFI A	10	14	24
11. Sınıf / A	15	16	31	ANASINIFI B	11	13	24
11. Sınıf / B	17	14	31	ANASINIFI C	11	14	25
11. Sınıf / C	17	14	31	ANASINIFI D	9	16	25

Donanım ve Teknolojik Kaynaklarımız

Teknolojik kaynaklar başta olmak üzere okulumuzda bulunan çalışan durumdaki donanım malzemesine ilişkin bilgiye alttaki tabloda yer verilmiştir.

Teknolojik Kaynaklar Tablosu

Akıllı Tahta Sayısı	37	TV Sayısı	1
Masaüstü Bilgisayar Sayısı	7	Yazıcı Sayısı	7
Taşınabilir Bilgisayar Sayısı	3	Fotokopi Makinası Sayısı	2
Projeksiyon Sayısı	1	İnternet Bağlantı Hızı	50 mb

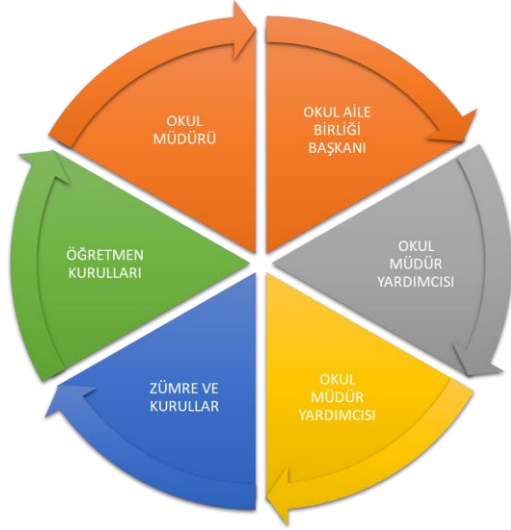
Gelir ve Gider Bilgisi

Okulumuzun genel bütçe ödenekleri, okul aile birliği gelirleri ve diğer katkılarda dâhil olmak üzere gelir ve giderlerine ilişkin son üç yıl gerçekleşme bilgileri alttaki tabloda verilmiştir.

Yıllar	Gelir Miktarı	Gider Miktarı
2016	131.067,27	131.067,27
2017	153.860,42	153.860,42
2018	106.011,26	84.088,42

PAYDAŞ ANALİZİ

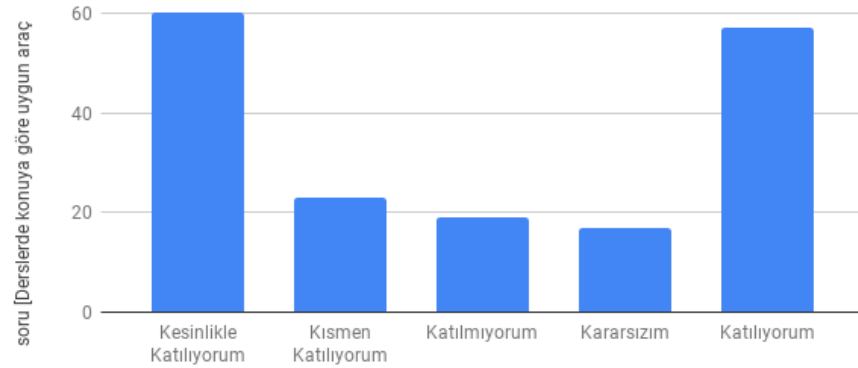
Kurumumuzun temel paydaşları öğrenci, veli ve öğretmen olmakla birlikte eğitimin dışsal etkisi nedeniyle okul çevresinde etkileşim içinde olunan geniş bir paydaş kitlesi bulunmaktadır. Paydaşlarımızın görüşleri anket, toplantı, dilek ve istek kutuları, elektronik ortamda iletilen önerilerde dâhil olmak üzere çeşitli yöntemlerle sürekli olarak alınmaktadır.



Paydaş anketlerine ilişkin ortaya çıkan temel sonuçlara altta yer verilmiştir :

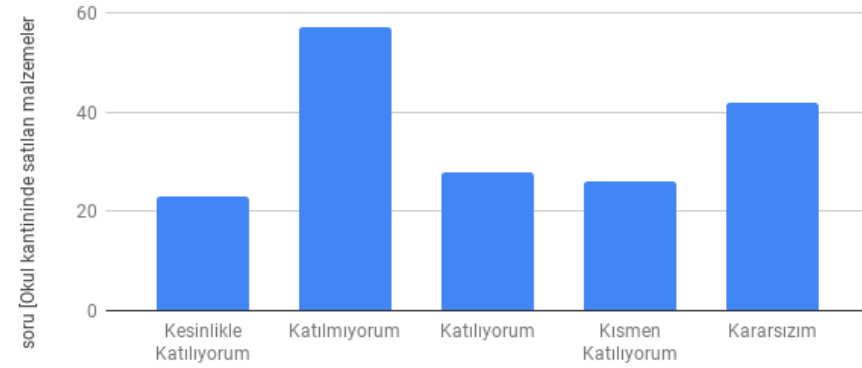
Öğrenci Anketi Sonuçları:

soru [Derslerde konuya göre uygun araç gereçler kullanılmaktadır.] içindeki değer sayısı



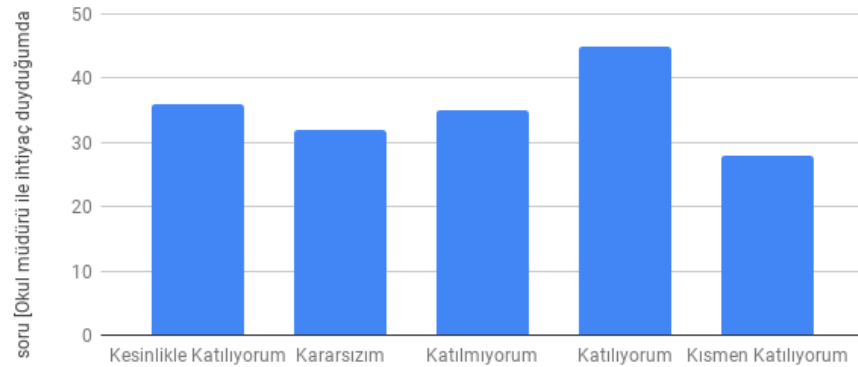
soru [Derslerde konuya göre uygun araç gereçler kullanılmaktadır.]

soru [Okul kantininde satılan malzemeler sağlıklı ve güvenlidir.] içindeki değer sayısı



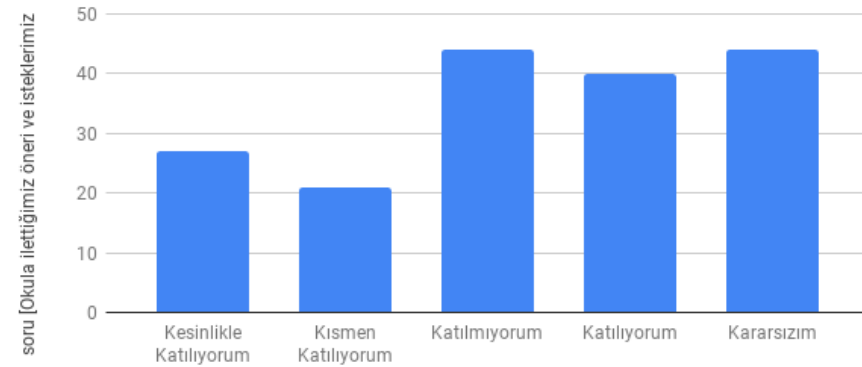
soru [Okul kantininde satılan malzemeler sağlıklı ve güvenlidir.]

soru [Okul müdürü ile ihtiyaç duyduğumda rahatlıkla konuşabiliyorum.] içindeki değer sayısı



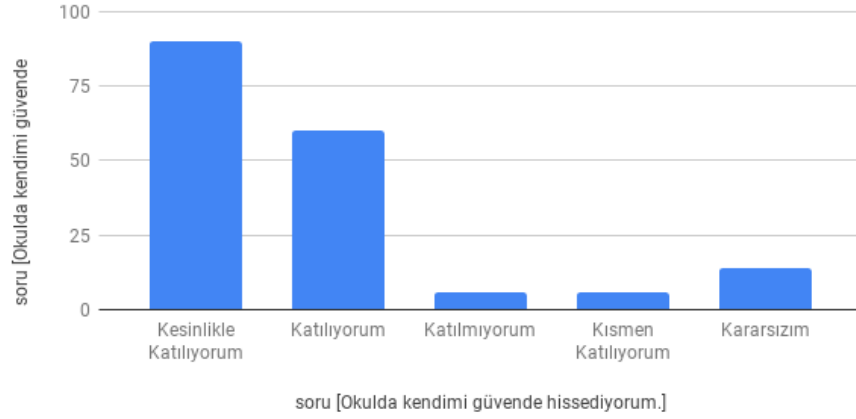
soru [Okul müdürü ile ihtiyaç duyduğumda rahatlıkla konuşabiliyorum.]

soru [Okula ilettiğimiz öneri ve isteklerimiz dikkate alınır.] içindeki değer sayısı

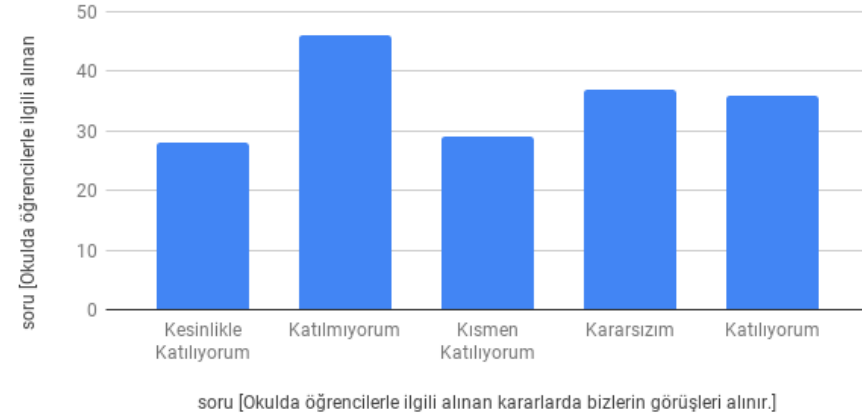


soru [Okula ilettiğimiz öneri ve isteklerimiz dikkate alınır.]

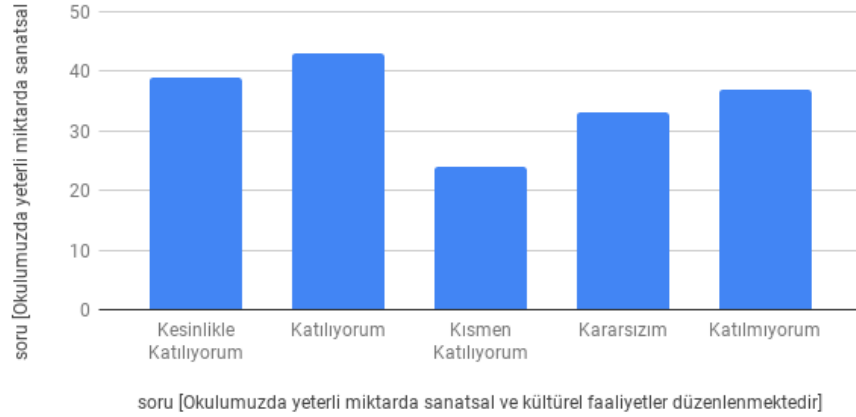
soru [Okulda kendimi güvende hissediyorum.] içindeki değer sayısı



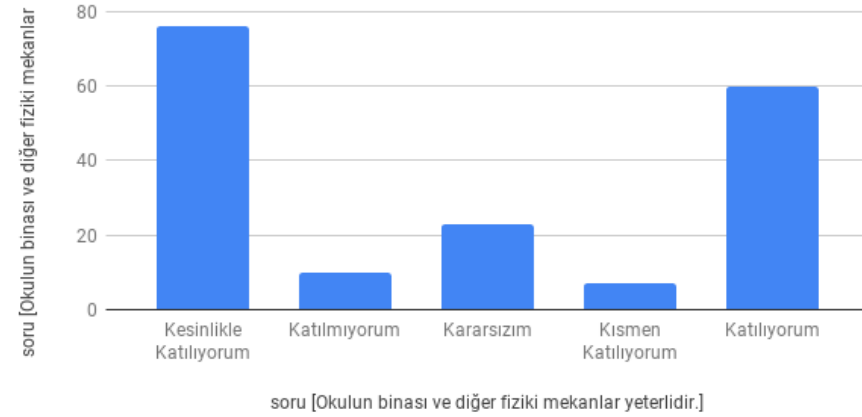
soru [Okulda öğrencilerle ilgili alınan kararlarda bizlerin görüşleri alınır.] içindeki değer sayısı



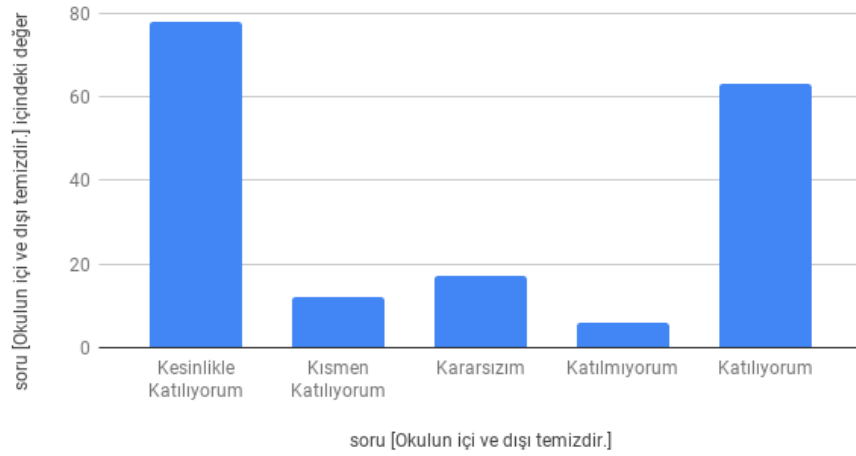
soru [Okulumuzda yeterli miktarda sanatsal ve kültürel faaliyetler düzenlenmektedir] içindeki değer sayısı



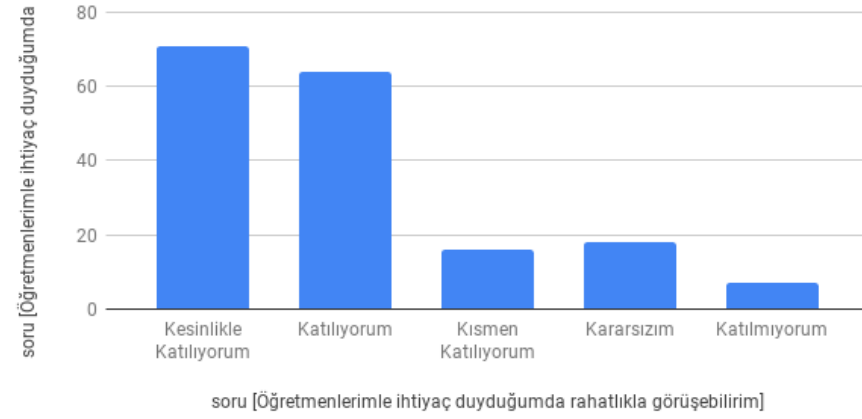
soru [Okulun binası ve diğer fiziki mekanlar yeterlidir.] içindeki değer sayısı



soru [Okulun içi ve dışı temizdir.] içindeki değer sayısı



soru [Öğretmenlerimle ihtiyaç duyduğumda rahatlıkla görüşebilirim] içindeki değer sayısı



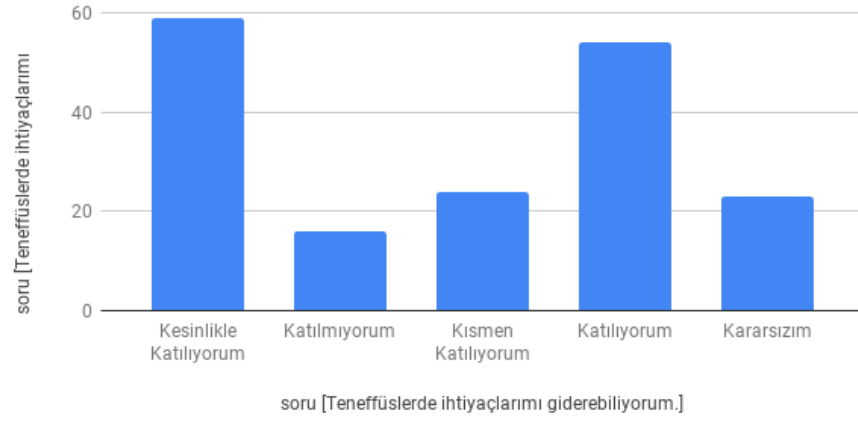
soru [Okulun rehberlik servisinden yeterince yararlanabiliyorum.] içindeki değer sayısı



soru [Öğretmenler yeniliğe açık olarak derslerin işlenişinde çeşitli yöntemler kullanmaktadır.] içindeki değer sayısı

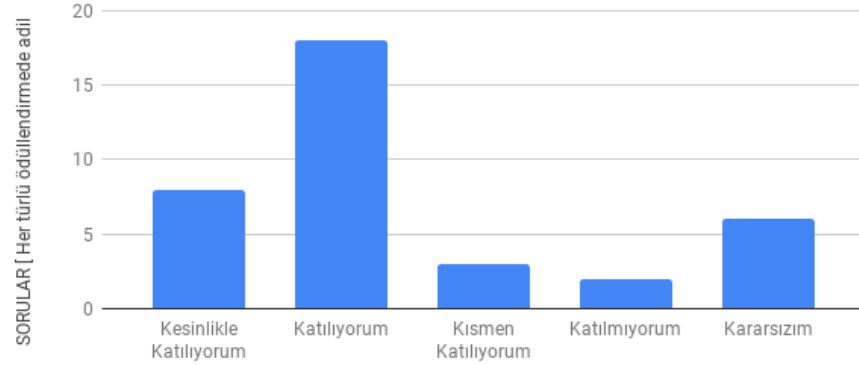


soru [Teneffüslerde ihtiyaçlarımı giderebiliyorum.] içindeki değer sayısı



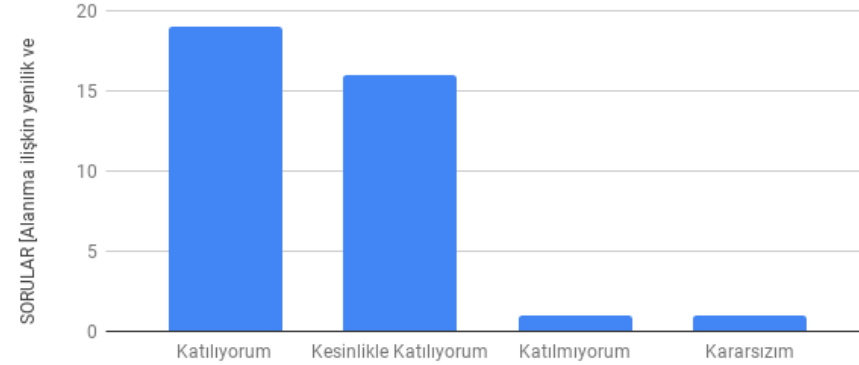
Öğretmen Anketi Sonuçları:

SORULAR [Her türlü ödüllendirmede adil olma, tarafsızlık ve objektiflik esastır.] içindeki değer sayısı



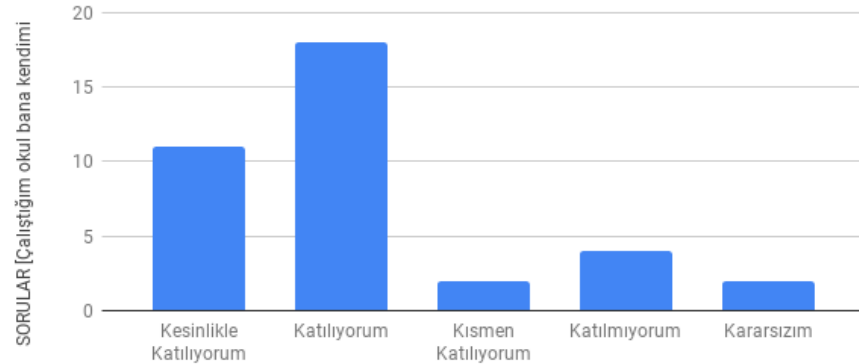
SORULAR [Her türlü ödüllendirmede adil olma, tarafsızlık ve objektiflik esastır.]

SORULAR [Alanıma ilişkin yenilik ve gelişmeleri takip eder ve kendimi güncellerim.] içindeki değer sayısı



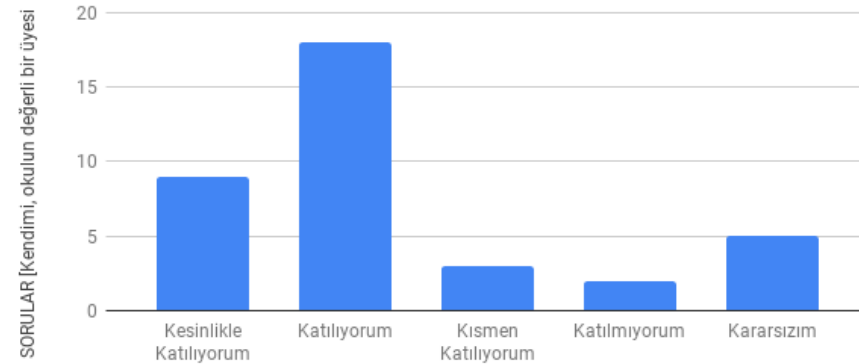
SORULAR [Alanıma ilişkin yenilik ve gelişmeleri takip eder ve kendimi güncellerim.]

SORULAR [Çalıştığım okul bana kendimi geliştirme imkânı tanımaktadır.] içindeki değer sayısı



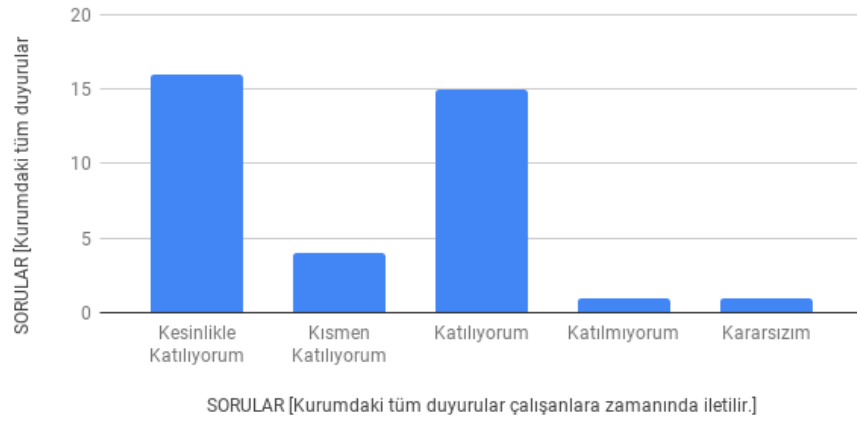
SORULAR [Çalıştığım okul bana kendimi geliştirme imkânı tanımaktadır.]

SORULAR [Kendimi, okulun değerli bir üyesi olarak görürüm.] içindeki değer sayısı

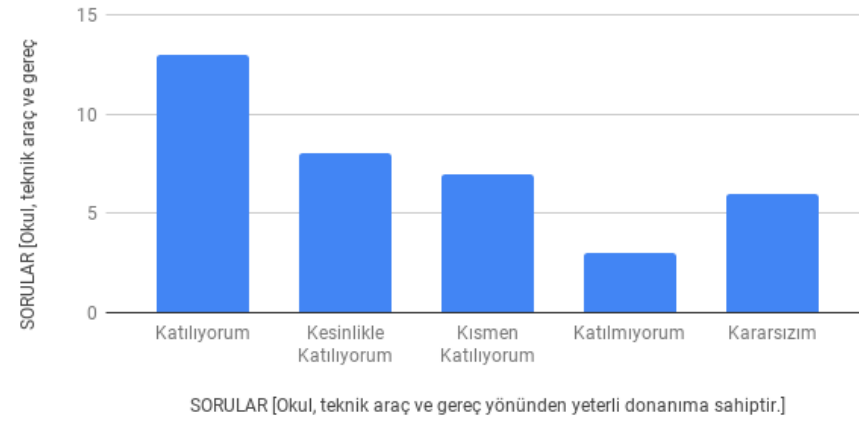


SORULAR [Kendimi, okulun değerli bir üyesi olarak görürüm.]

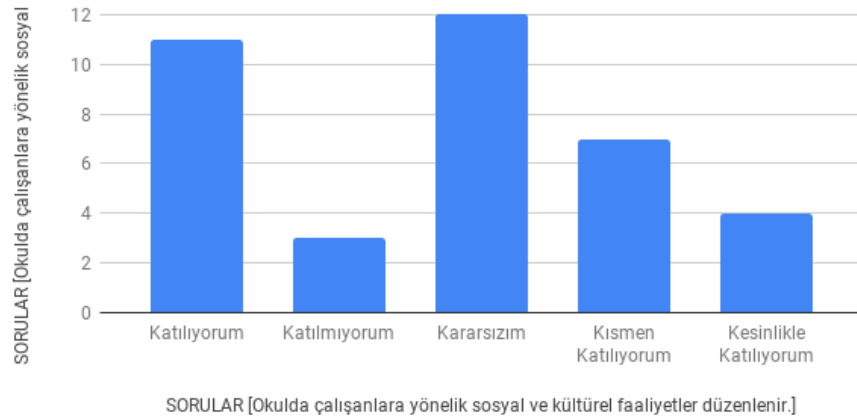
SORULAR [Kurumdaki tüm duyurular çalışanlara zamanında iletilir.] içindeki değer sayısı



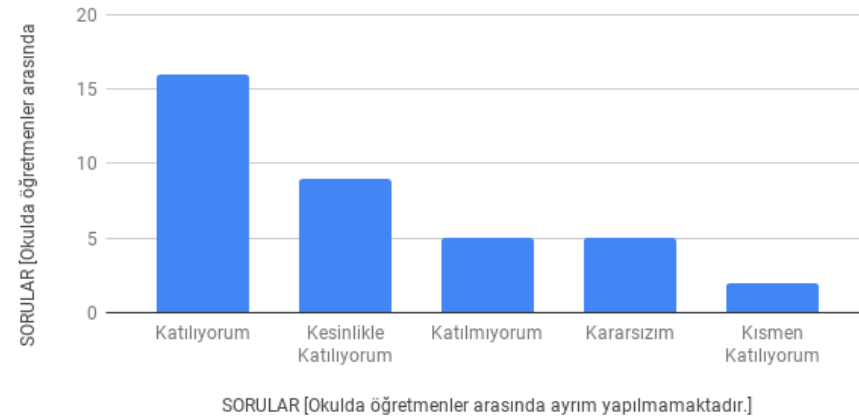
SORULAR [Okul, teknik araç ve gereç yönünden yeterli donanımına sahiptir.] içindeki değer sayısı



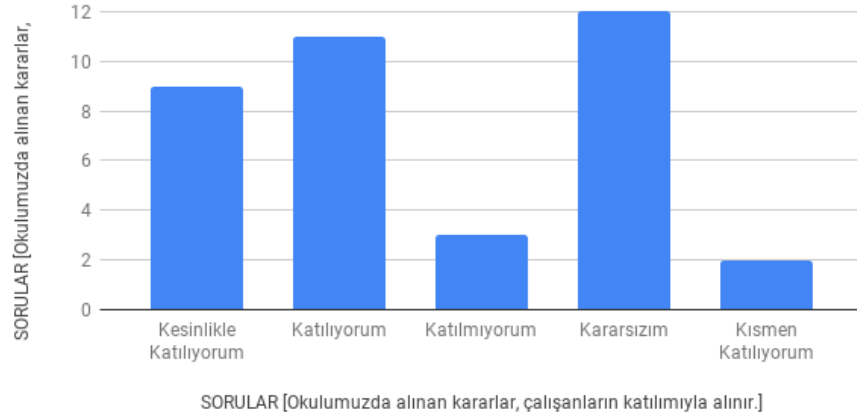
SORULAR [Okulda çalışanlara yönelik sosyal ve kültürel faaliyetler düzenlenir.] içindeki değer sayısı



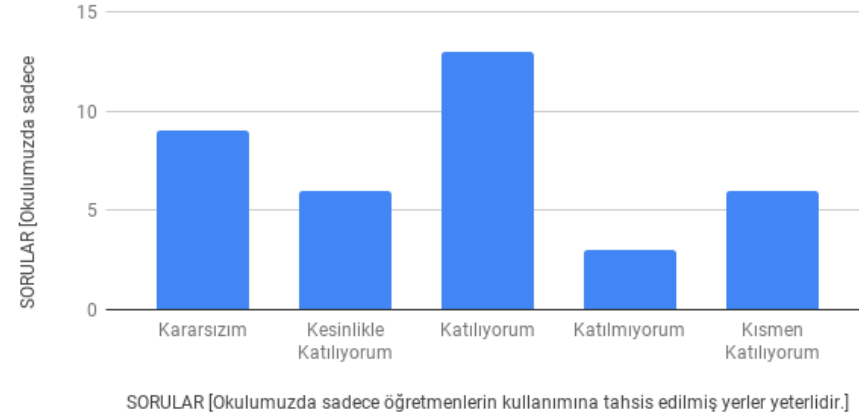
SORULAR [Okulda öğretmenler arasında ayırım yapılmamaktadır.] içindeki değer sayısı



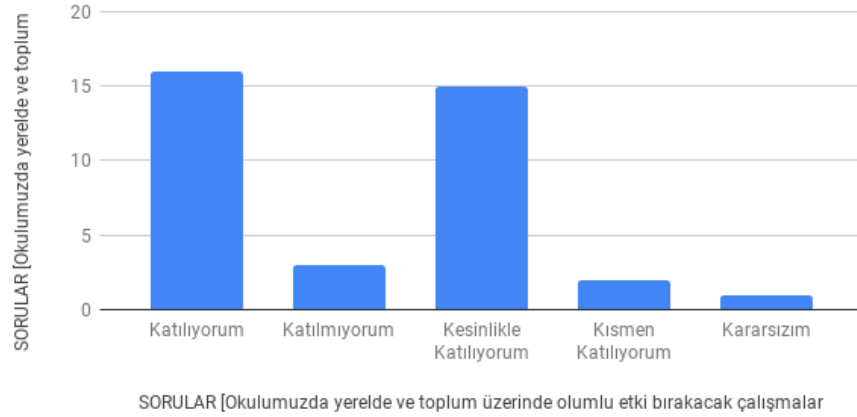
SORULAR [Okulumuzda alınan kararlar, çalışanların katılımıyla alınır.] içindeki değer sayısı



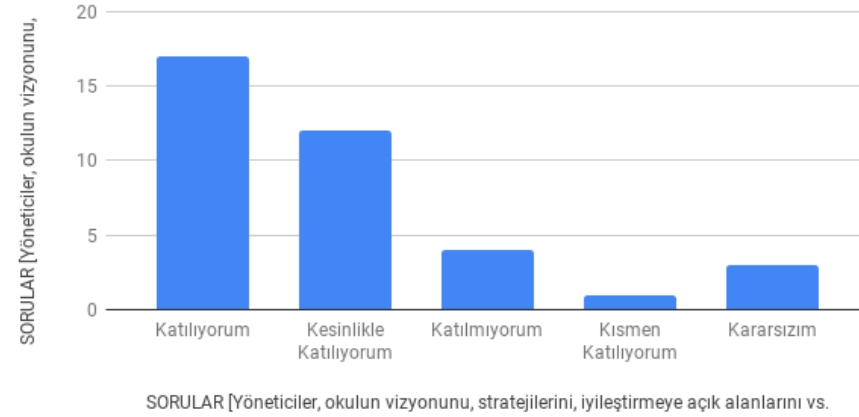
SORULAR [Okulumuzda sadece öğretmenlerin kullanımına tahsis edilmiş yerler yeterlidir.] içindeki değer sayısı



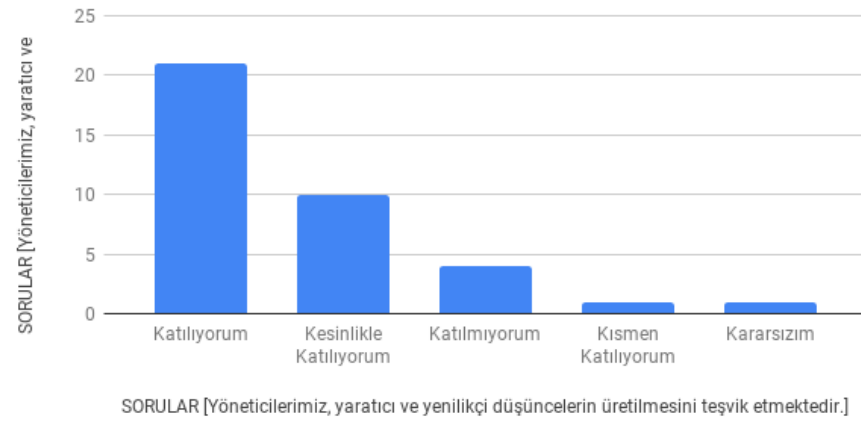
SORULAR [Okulumuzda yerelde ve toplum üzerinde olumlu etki bırakacak çalışmalar yapmaktadır.] içindeki değer sayısı



SORULAR [Yöneticiler, okulun vizyonunu, stratejilerini, iyileştirmeye açık alanlarını vs. çalışanlarla paylaşır.] içindeki

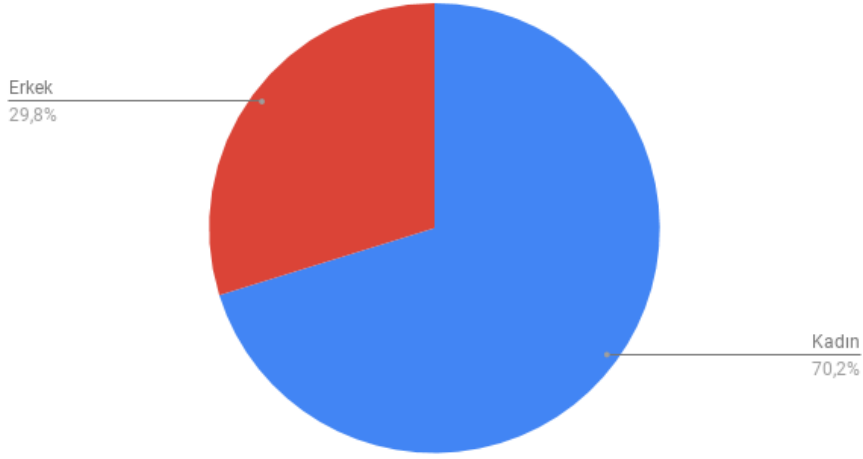


SORULAR [Yöneticilerimiz, yaratıcı ve yenilikçi düşüncelerin üretilmesini teşvik etmektedir.] içindeki değer sayısı

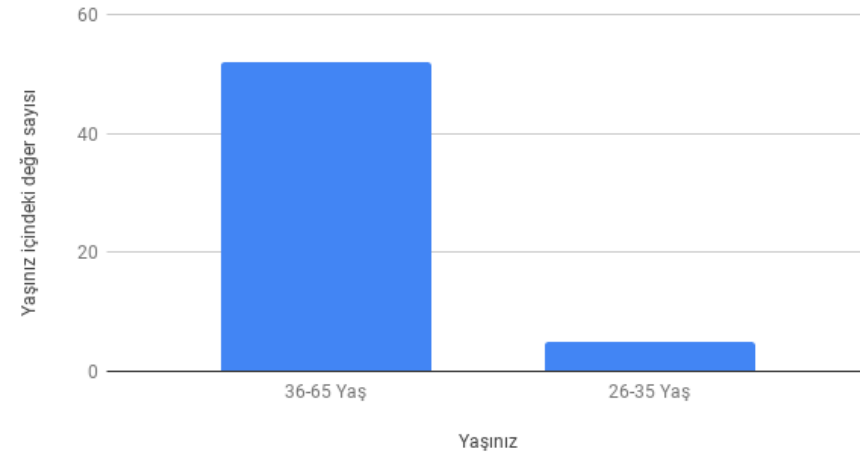


Veli Anketi Sonuçları:

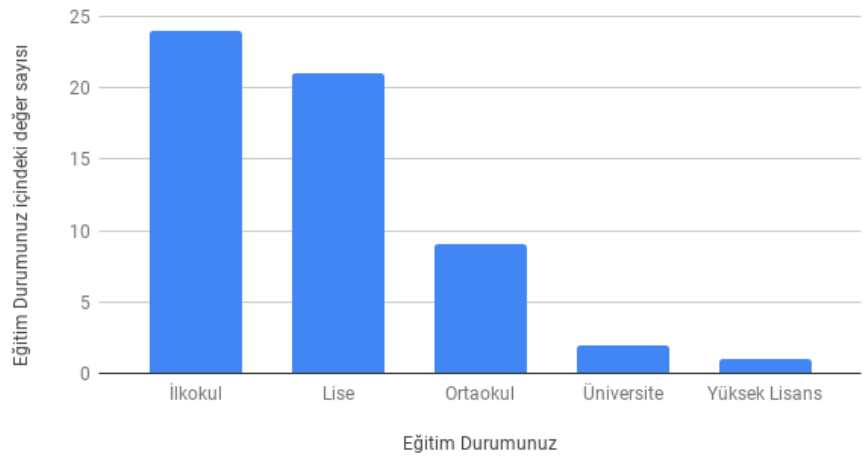
Cinsiyetiniz içindeki değer sayısı



Yaşınız içindeki değer sayısı



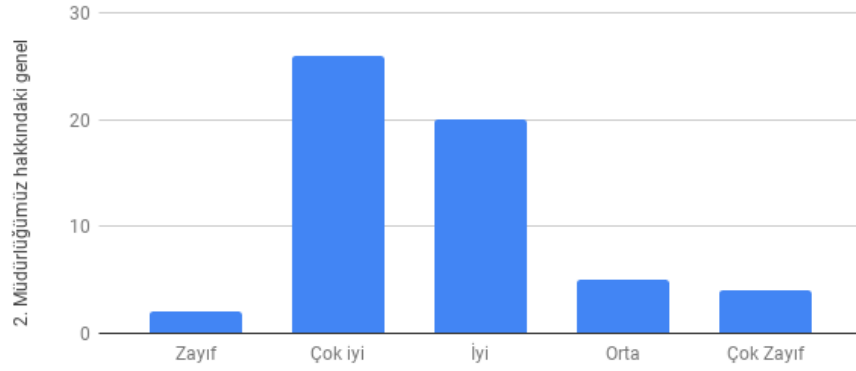
Eğitim Durumunuz içindeki değer sayısı



1. Müdürlüğümüz hakkındaki bilgilere hangi kaynaklardan ulaşıyorsunuz ve kalitesini (bilgi, iletişim hızı, Türkçe dil bilgisi)



2. Müdürlüğümüz hakkındaki genel kanaatinizi belirtiniz
[Kamuoyu ile bilgi paylaşan bir kurumdur.] içindeki değer sayısı



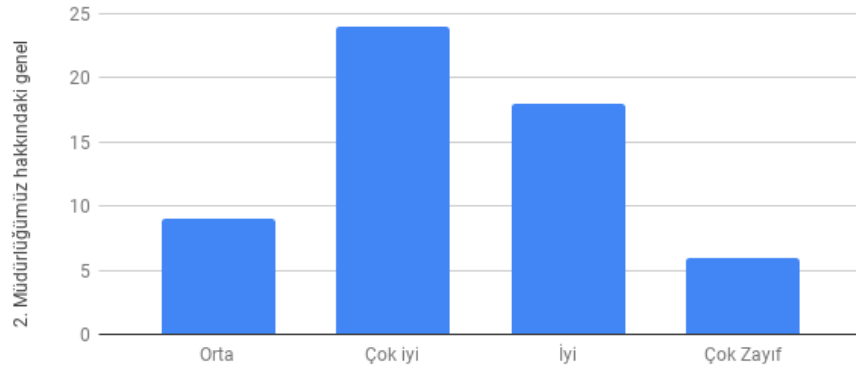
2. Müdürlüğümüz hakkındaki genel kanaatinizi belirtiniz [Kamuoyu ile bilgi paylaşan bir

2. Müdürlüğümüz hakkındaki genel kanaatinizi belirtiniz
[Koordinasyon ve işbirliğine açık bir kurumdur.] içindeki değer



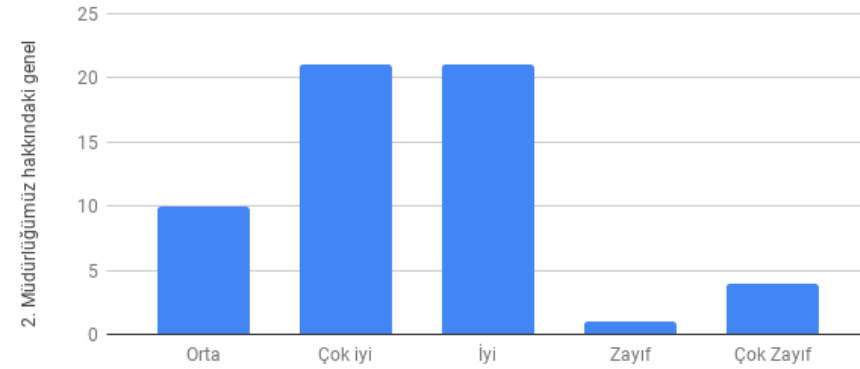
2. Müdürlüğümüz hakkındaki genel kanaatinizi belirtiniz [Koordinasyon ve işbirliğine açık bir

2. Müdürlüğümüz hakkındaki genel kanaatinizi belirtiniz
[Kurum, değişen ve gelişen şartlara uyum sağlar.] içindeki



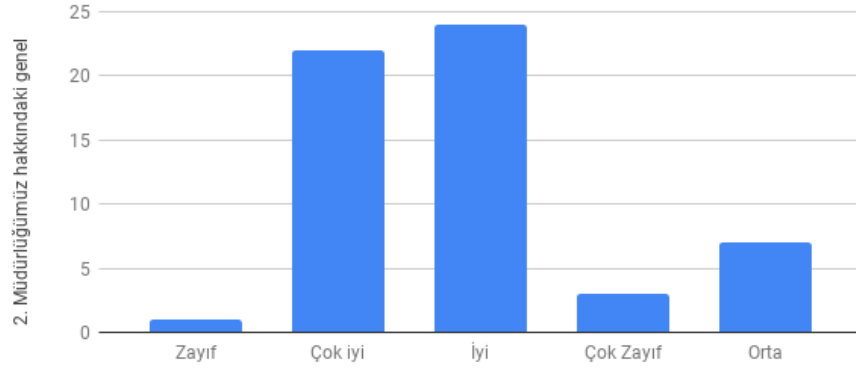
2. Müdürlüğümüz hakkındaki genel kanaatinizi belirtiniz [Kurum, değişen ve gelişen şartlara

2. Müdürlüğümüz hakkındaki genel kanaatinizi belirtiniz
[Kurum, diğer kişi ve kurumlarla iletişim kurmada başarılıdır.]



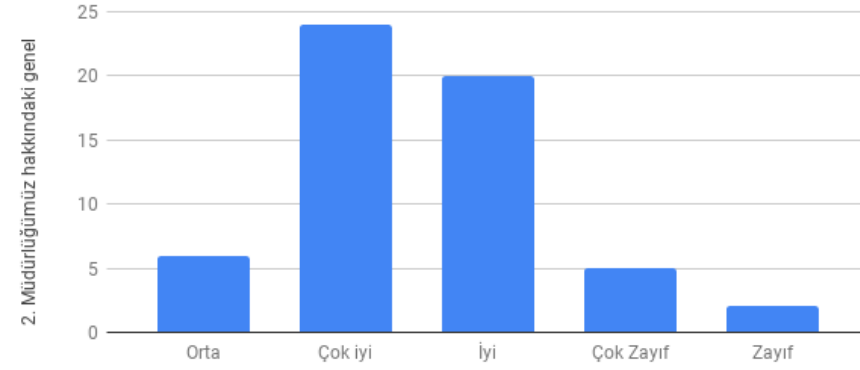
2. Müdürlüğümüz hakkındaki genel kanaatinizi belirtiniz [Kurum, diğer kişi ve kurumlarla

2. Müdürlüğümüz hakkındaki genel kanaatinizi belirtiniz
[Kurum, yaptığı iş ve işlemlerde tutarlıdır.] içindeki değer sayısı



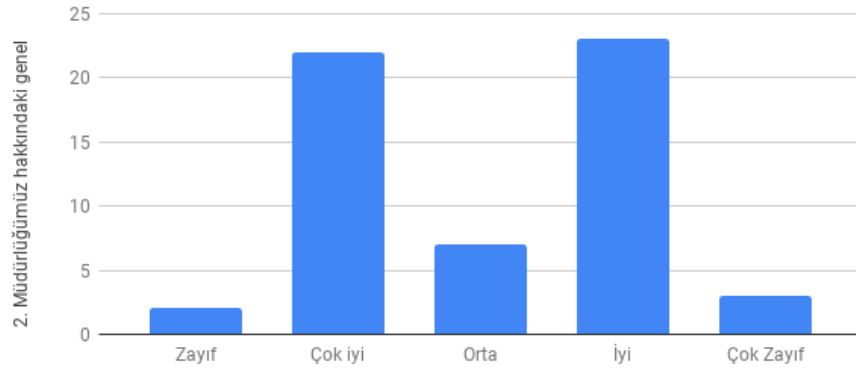
2. Müdürlüğümüz hakkındaki genel kanaatinizi belirtiniz [Kurum, yaptığı iş ve işlemlerde

2. Müdürlüğümüz hakkındaki genel kanaatinizi belirtiniz
[Kurumsal ve idari anlamdaki sorumluluklarını yerine getirme



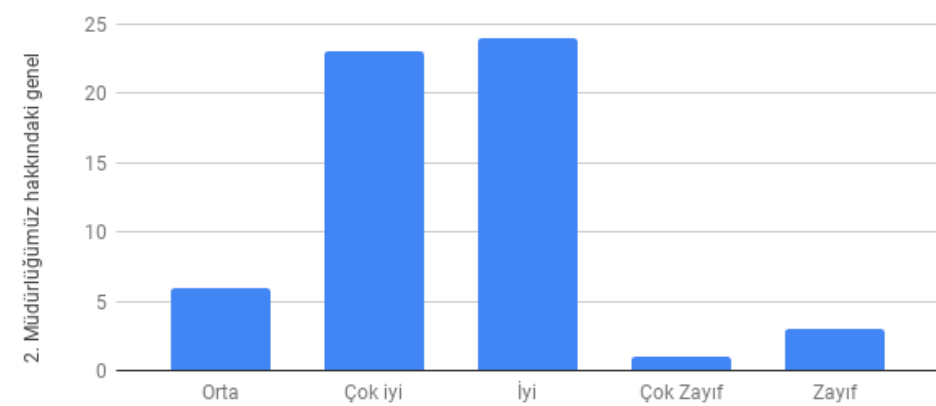
2. Müdürlüğümüz hakkındaki genel kanaatinizi belirtiniz [Kurumsal ve idari anlamdaki

2. Müdürlüğümüz hakkındaki genel kanaatinizi belirtiniz
[Paydaşlarının görüşlerini ifade edebilecekleri ortamlar



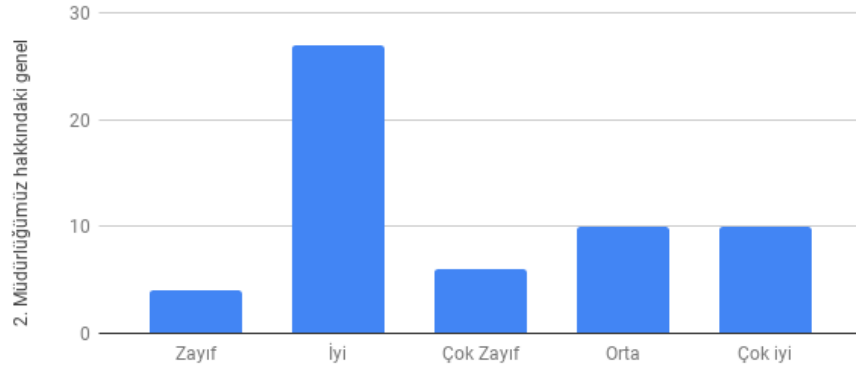
2. Müdürlüğümüz hakkındaki genel kanaatinizi belirtiniz [Paydaşlarının görüşlerini ifade

2. Müdürlüğümüz hakkındaki genel kanaatinizi belirtiniz [Soru ve sorunlar için Müdürlüğün ilgili birimine kolay ulaşılabilir.]



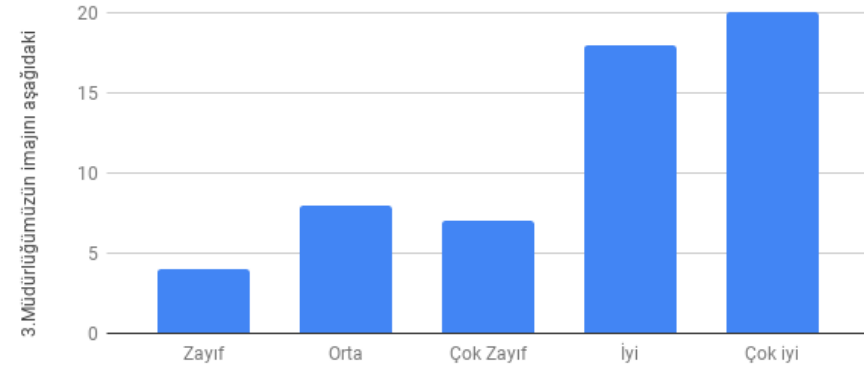
2. Müdürlüğümüz hakkındaki genel kanaatinizi belirtiniz [Soru ve sorunlar için Müdürlüğün

2. Müdürlüğümüz hakkındaki genel kanaatinizi belirtiniz
[Yapılan iş ve işlemlerde beklentilerim dikkate alınıyor.] içindeki



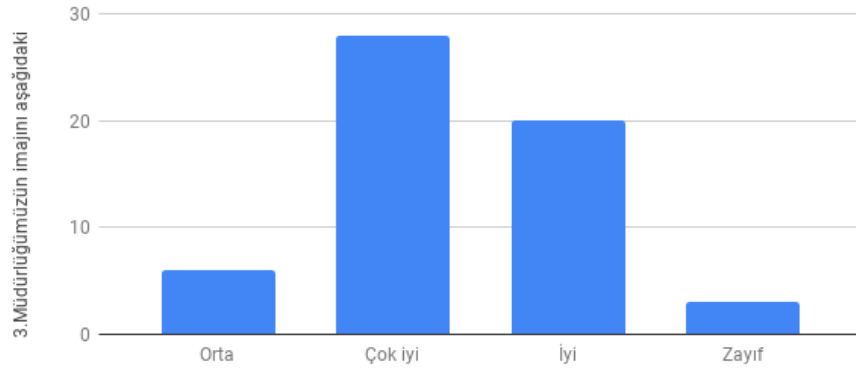
2. Müdürlüğümüz hakkındaki genel kanaatinizi belirtiniz [Yapılan iş ve işlemlerde

3. Müdürlüğümüzün imajını aşağıdaki kriterlere göre değerlendiriniz. [Adil, tarafsız ve şeffaftır.] içindeki değer sayısı



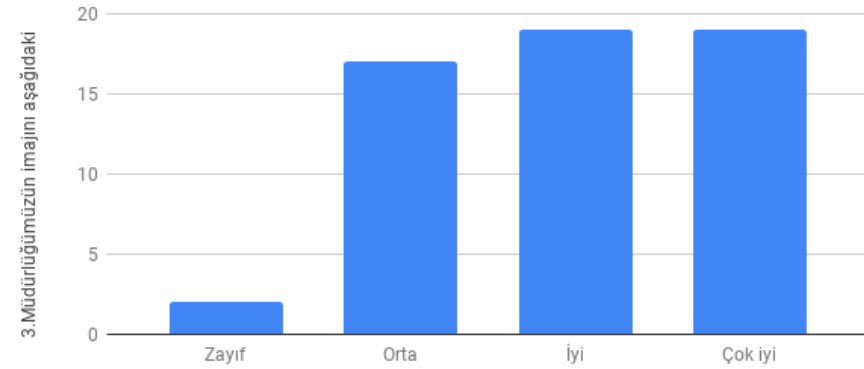
3. Müdürlüğümüzün imajını aşağıdaki kriterlere göre değerlendiriniz. [Adil, tarafsız ve

3. Müdürlüğümüzün imajını aşağıdaki kriterlere göre değerlendiriniz. [Alt yapı, donanım, bina imkânları yeterlidir.]



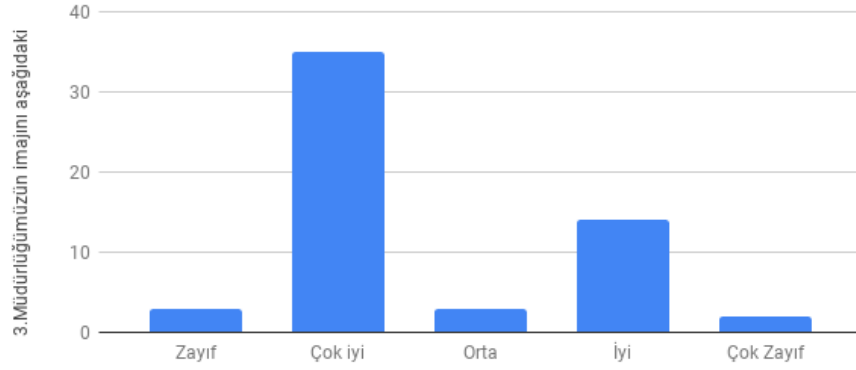
3. Müdürlüğümüzün imajını aşağıdaki kriterlere göre değerlendiriniz. [Alt yapı, donanım, bina

3. Müdürlüğümüzün imajını aşağıdaki kriterlere göre değerlendiriniz. [Dış kurumlarla işbirliği yapar.] içindeki değer



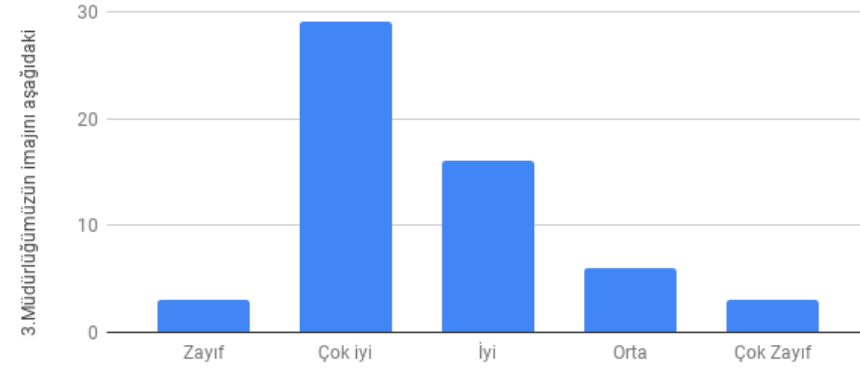
3. Müdürlüğümüzün imajını aşağıdaki kriterlere göre değerlendiriniz. [Dış kurumlarla işbirliği

3.Müdürlüğümüzün imajını aşağıdaki kriterlere göre değerlendiriniz. [Güvenilirdir] içindeki değer sayısı



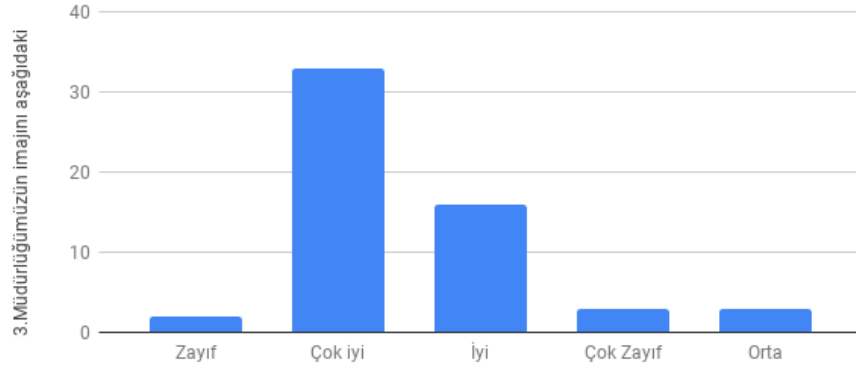
3.Müdürlüğümüzün imajını aşağıdaki kriterlere göre değerlendiriniz. [Güvenilirdir]

3.Müdürlüğümüzün imajını aşağıdaki kriterlere göre değerlendiriniz. [Hizmet odaklıdır.] içindeki değer sayısı



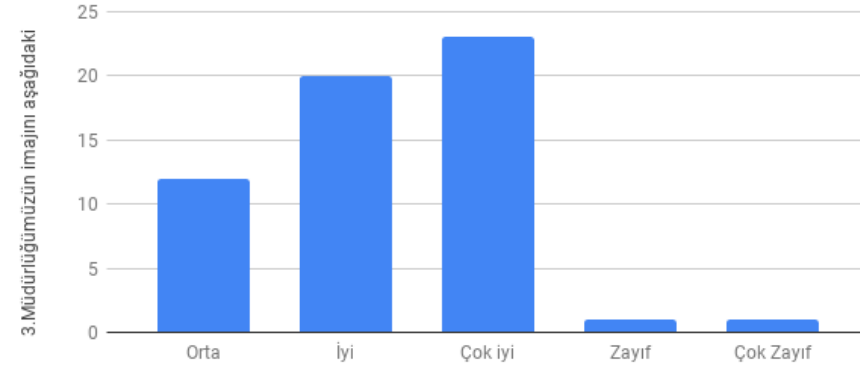
3.Müdürlüğümüzün imajını aşağıdaki kriterlere göre değerlendiriniz. [Hizmet odaklıdır.]

3.Müdürlüğümüzün imajını aşağıdaki kriterlere göre değerlendiriniz. [Konusunda yetkindir.] içindeki değer sayısı



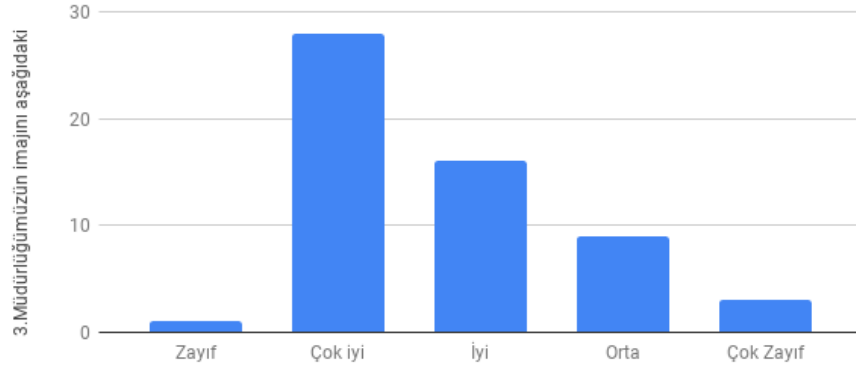
3.Müdürlüğümüzün imajını aşağıdaki kriterlere göre değerlendiriniz. [Konusunda yetkindir.]

3.Müdürlüğümüzün imajını aşağıdaki kriterlere göre değerlendiriniz. [Kurum, diğer kişi ve kurumlarla iletişim]



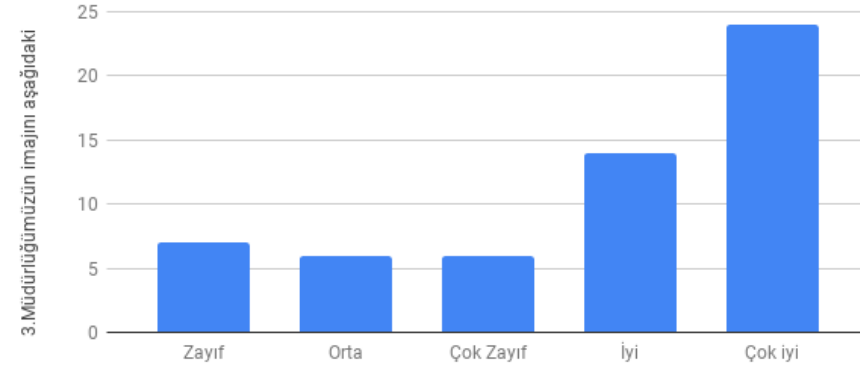
3.Müdürlüğümüzün imajını aşağıdaki kriterlere göre değerlendiriniz. [Kurum, diğer kişi ve kurumlarla iletişim]

3.Müdürlüğümüzün imajını aşağıdaki kriterlere göre değerlendiriniz. [Kurumsal ve idari anlamdaki sorumluluklarını]



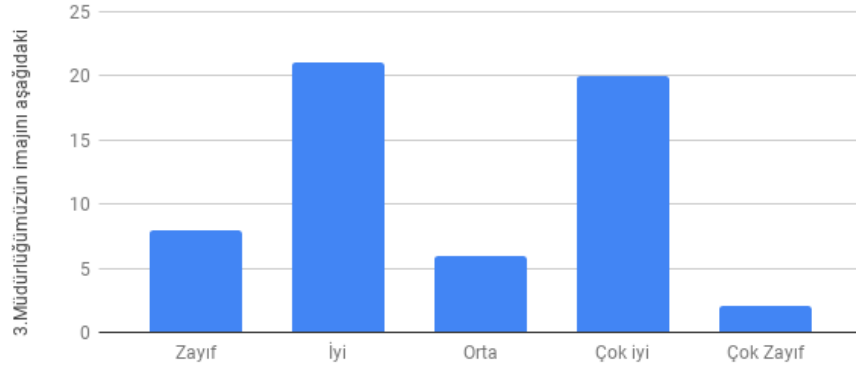
3.Müdürlüğümüzün imajını aşağıdaki kriterlere göre değerlendiriniz. [Kurumsal ve idari]

3.Müdürlüğümüzün imajını aşağıdaki kriterlere göre değerlendiriniz. [Öneri ve görüşlere açıktır.] içindeki değer



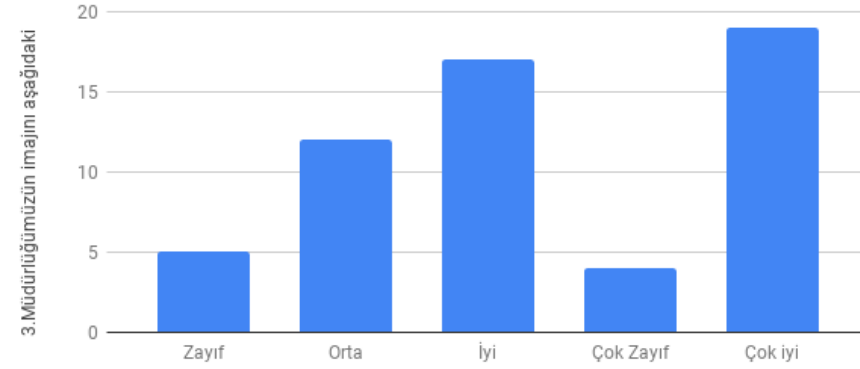
3.Müdürlüğümüzün imajını aşağıdaki kriterlere göre değerlendiriniz. [Öneri ve görüşlere]

3.Müdürlüğümüzün imajını aşağıdaki kriterlere göre değerlendiriniz. [Sorun ve problemlere çözüm üretir.] içindeki



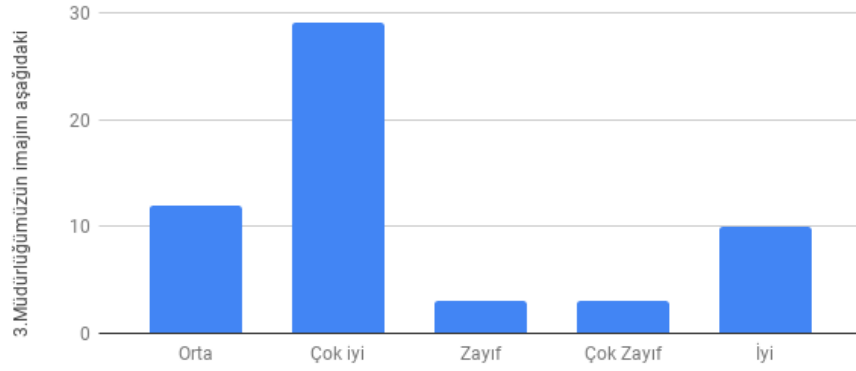
3.Müdürlüğümüzün imajını aşağıdaki kriterlere göre değerlendiriniz. [Sorun ve problemlere]

3.Müdürlüğümüzün imajını aşağıdaki kriterlere göre değerlendiriniz. [Teknolojik gelişmeleri takip eder.] içindeki



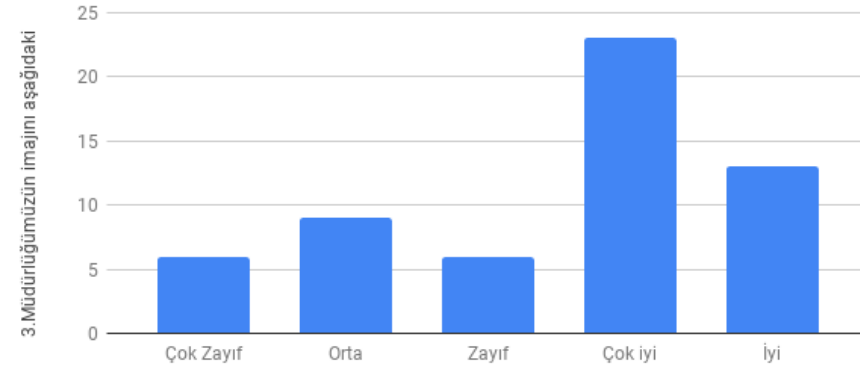
3.Müdürlüğümüzün imajını aşağıdaki kriterlere göre değerlendiriniz. [Teknolojik gelişmeleri]

3.Müdürlüğümüzün imajını aşağıdaki kriterlere göre değerlendiriniz. [Topluma yararlıdır.] içindeki değer sayısı



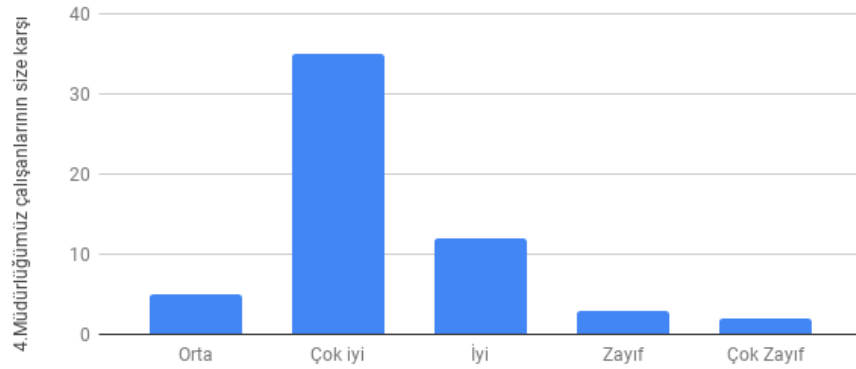
3.Müdürlüğümüzün imajını aşağıdaki kriterlere göre değerlendiriniz. [Topluma yararlıdır.]

3.Müdürlüğümüzün imajını aşağıdaki kriterlere göre değerlendiriniz. [Yenilikçidir] içindeki değer sayısı



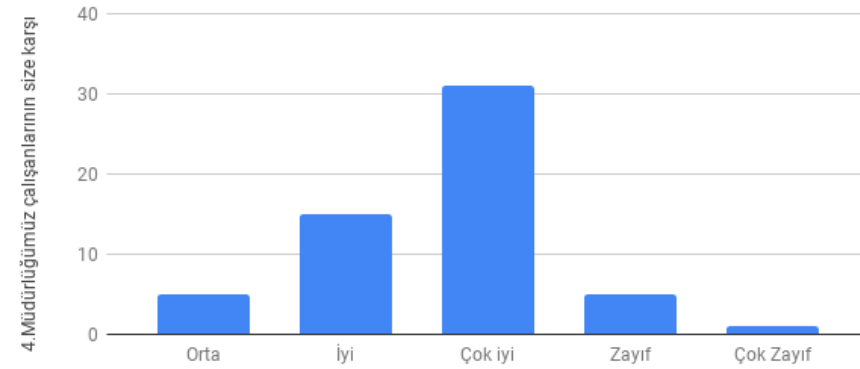
3.Müdürlüğümüzün imajını aşağıdaki kriterlere göre değerlendiriniz. [Yenilikçidir]

4.Müdürlüğümüz çalışanlarının size karşı yaklaşımlarından memnuniyet düzeyinizi belirtiniz * [Güler yüz] içindeki değer



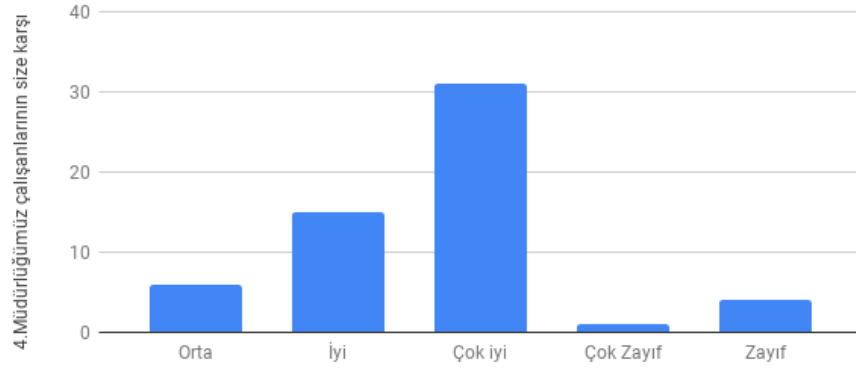
4.Müdürlüğümüz çalışanlarının size karşı yaklaşımlarından memnuniyet düzeyinizi belirtiniz

4.Müdürlüğümüz çalışanlarının size karşı yaklaşımlarından memnuniyet düzeyinizi belirtiniz * [İletişim becerisi] içindeki



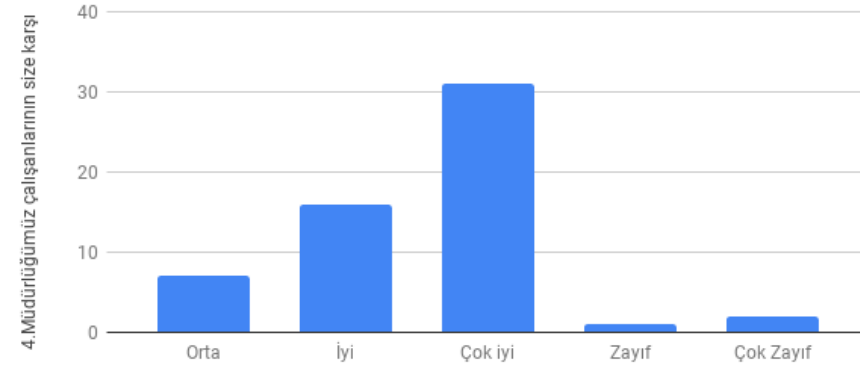
4.Müdürlüğümüz çalışanlarının size karşı yaklaşımlarından memnuniyet düzeyinizi belirtiniz

4.Müdürlüğümüz çalışanlarının size karşı yaklaşımlarından memnuniyet düzeyinizi belirtiniz * [İş ve işlemlerde hız ve



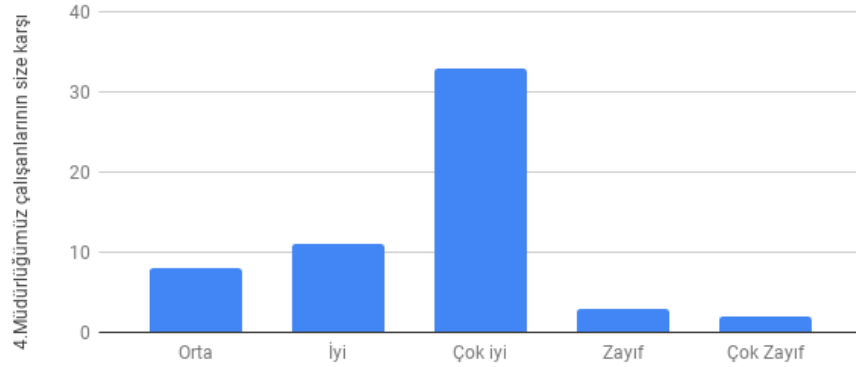
4.Müdürlüğümüz çalışanlarının size karşı yaklaşımlarından memnuniyet düzeyinizi belirtiniz

4.Müdürlüğümüz çalışanlarının size karşı yaklaşımlarından memnuniyet düzeyinizi belirtiniz * [Mesleki uzmanlık, yeterlilik]



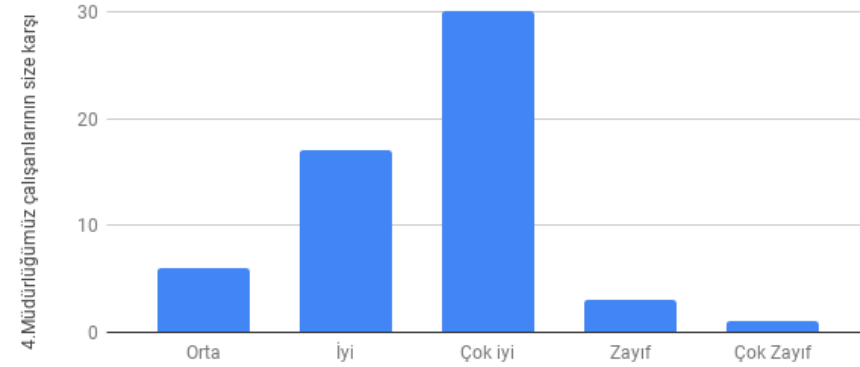
4.Müdürlüğümüz çalışanlarının size karşı yaklaşımlarından memnuniyet düzeyinizi belirtiniz

4.Müdürlüğümüz çalışanlarının size karşı yaklaşımlarından memnuniyet düzeyinizi belirtiniz * [Sorularınıza/taleplerinize



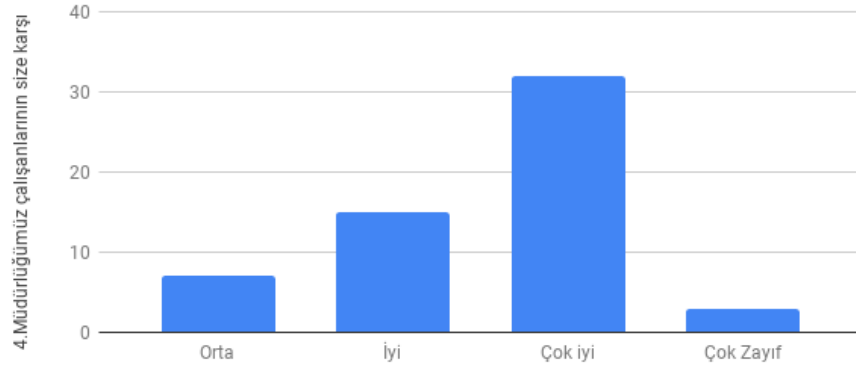
4.Müdürlüğümüz çalışanlarının size karşı yaklaşımlarından memnuniyet düzeyinizi belirtiniz

4.Müdürlüğümüz çalışanlarının size karşı yaklaşımlarından memnuniyet düzeyinizi belirtiniz * [Sorularınızı/taleplerinizi



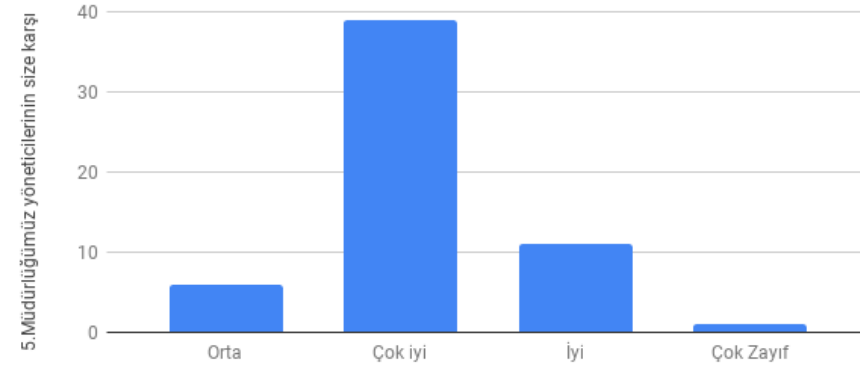
4.Müdürlüğümüz çalışanlarının size karşı yaklaşımlarından memnuniyet düzeyinizi belirtiniz

4.Müdürlüğümüz çalışanlarının size karşı yaklaşımlarından memnuniyet düzeyinizi belirtiniz * [Temsil yeteneği] içindeki



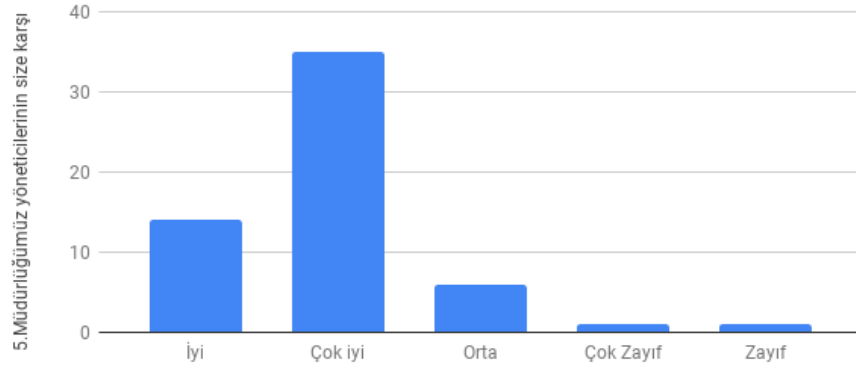
4.Müdürlüğümüz çalışanlarının size karşı yaklaşımlarından memnuniyet düzeyinizi belirtiniz

5.Müdürlüğümüz yöneticilerinin size karşı yaklaşımlarından memnuniyet düzeyinizi belirtiniz. * [Güler yüz] içindeki değer



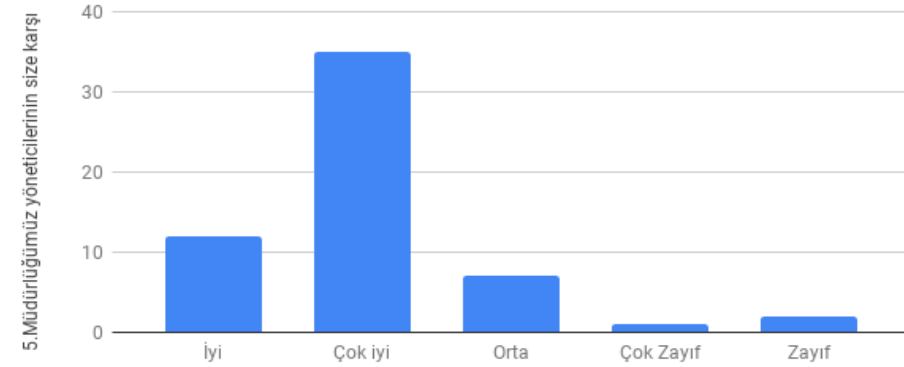
5.Müdürlüğümüz yöneticilerinin size karşı yaklaşımlarından memnuniyet düzeyinizi belirtiniz.

5.Müdürlüğümüz yöneticilerinin size karşı yaklaşımlarından memnuniyet düzeyinizi belirtiniz. * [İletişim becerisi] içindeki



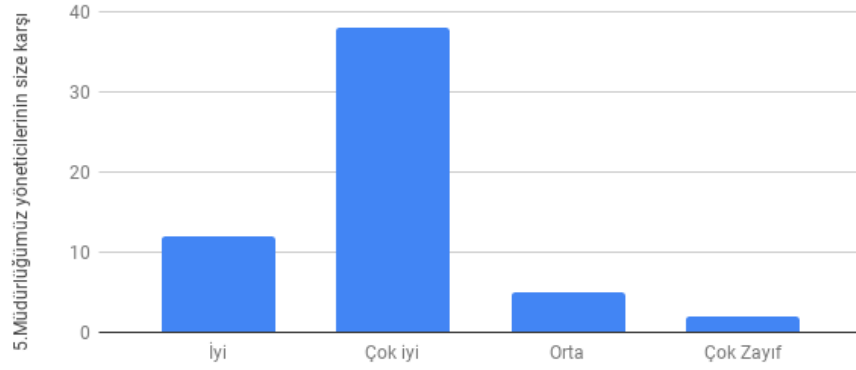
5.Müdürlüğümüz yöneticilerinin size karşı yaklaşımlarından memnuniyet düzeyinizi belirtiniz.

5.Müdürlüğümüz yöneticilerinin size karşı yaklaşımlarından memnuniyet düzeyinizi belirtiniz. * [İş ve işlemlerde hız ve



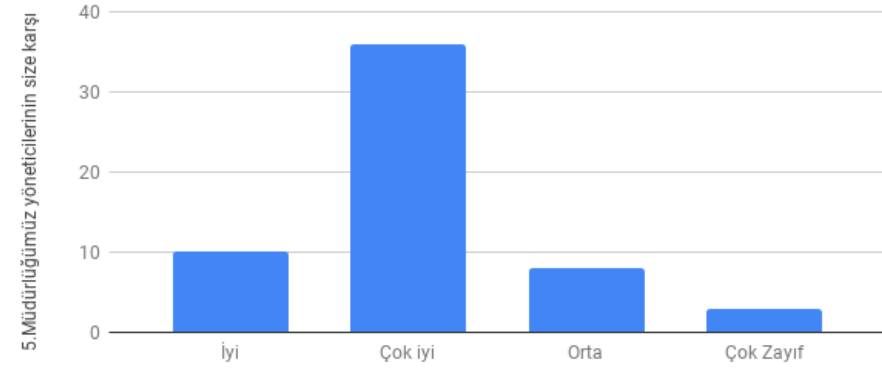
5.Müdürlüğümüz yöneticilerinin size karşı yaklaşımlarından memnuniyet düzeyinizi belirtiniz.

5.Müdürlüğümüz yöneticilerinin size karşı yaklaşımlarından memnuniyet düzeyinizi belirtiniz. * [Mesleki uzmanlık, yeterlilik]



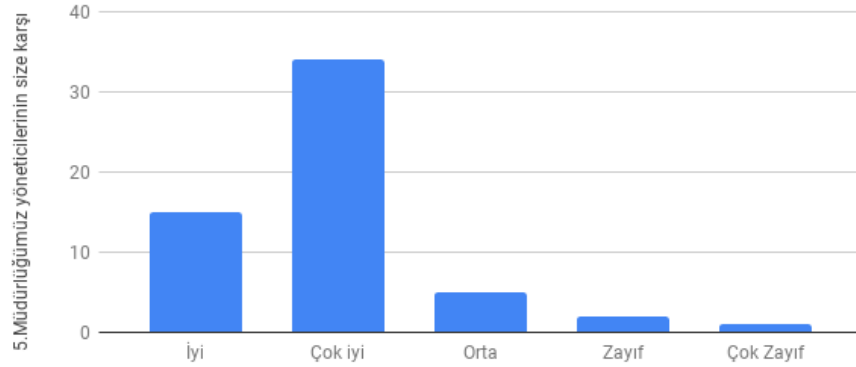
5.Müdürlüğümüz yöneticilerinin size karşı yaklaşımlarından memnuniyet düzeyinizi belirtiniz.

5.Müdürlüğümüz yöneticilerinin size karşı yaklaşımlarından memnuniyet düzeyinizi belirtiniz. * [Sorularınıza/taleplerinize]



5.Müdürlüğümüz yöneticilerinin size karşı yaklaşımlarından memnuniyet düzeyinizi belirtiniz.

5.Müdürlüğümüz yöneticilerinin size karşı yaklaşımlarından memnuniyet düzeyinizi belirtiniz. * [Sorularınızı/taleplerinizi]



5.Müdürlüğümüz yöneticilerinin size karşı yaklaşımlarından memnuniyet düzeyinizi belirtiniz.

5.Müdürlüğümüz yöneticilerinin size karşı yaklaşımlarından memnuniyet düzeyinizi belirtiniz. * [Temsil yeteneği] içindeki



5.Müdürlüğümüz yöneticilerinin size karşı yaklaşımlarından memnuniyet düzeyinizi belirtiniz.

GZFT (Güçlü, Zayıf, Fırsat, Tehdit) Analizi

Okulumuzun temel istatistiklerinde verilen okul künyesi, çalışan bilgileri, bina bilgileri, teknolojik kaynak bilgileri ve gelir gider bilgileri ile paydaş anketleri sonucunda ortaya çıkan sorun ve gelişime açık alanlar iç ve dış faktör olarak değerlendirilerek GZFT tablosunda belirtilmiştir. Dolayısıyla olguyu belirten istatistikler ile algıyı ölçen anketlerden çıkan sonuçlar tek bir analizde birleştirilmiştir.

Kurumun güçlü ve zayıf yönleri donanım, malzeme, çalışan, iş yapma becerisi, kurumsal iletişim gibi çok çeşitli alanlarda kendisinden kaynaklı olan güçlülükleri ve zayıflıkları ifade etmektedir ve ayrımda temel olarak okul müdürü/müdürlüğü kapsamında bakılarak iç faktör ve dış faktör ayrımı yapılmıştır.

İçsel Faktörler

Güçlü Yönler

Öğrenciler	<ul style="list-style-type: none">* Okul öğrencilerinin ders dışı etkinliklerde motivasyon ve isteklerinin yüksek olması.* Seçilmiş öğrencilerin varlığı ve öğrencilerin yüksek hedeflerinin olması.* Spor, sanat ve bilim konusunda meraklı, yetenekli ve bu alanlarda başarılı öğrencilerin olması.* Öğrencilerin okula ve okul kültürüne bağlılığı* Öğrenci meclisi ve onur kurulu çalışmalarının aktif ve verimli olması.
Çalışanlar	<ul style="list-style-type: none">* Akademik kadronun yeterli olması ve öğretmen açığının olmaması* Deneyimli, yenilikçi ve gelişime açık eğitim kadrosunun varlığı * Bir grup öğretmenin işinde çok başarılı olması* Motivasyonu yüksek destek personel kadrosu*Okulda büro ve muhasebe güvenlik gibi işlerde profesyonel çalışanların bulunması
Veliler	<ul style="list-style-type: none">*Öğrenci ailelerinin sosyo-ekonomik kültürel olarak istenilen düzeyde olması.
Bina ve Yerleşke	<ul style="list-style-type: none">*Okulun kolay ulaşılabilen bir konumda bulunması.* Okulda hijyene gereken önemin verilmesi ve beyaz bayrak ödülü. *Okul bahçesinin geniş olması. (Etkinlikler vs.)*Güvenli bir okul ortamının olması.*Konferans salonu, laboratuvarlar, kütüphane, spor salonu, resim ve müzik odaları gibi fiziksel birimlerin olması.
Donanım	<ul style="list-style-type: none">*Teknolojik altyapı ile donatılmış derslik ve öğretim birimleri.
Bütçe	<ul style="list-style-type: none">* Okul Aile Birliği desteği, Genel bütçe desteği.
Yönetim Süreçleri	<ul style="list-style-type: none">* Sosyal, kültürel, sportif ve sanatsal faaliyetleri destekleyen okul kültürü.* Müdür yardımcısı sayısının yeterli olması ve yöneticilerin deneyimli, istekli olmaları.* Sosyal, kültürel, sportif ve sanatsal faaliyetleri destekleyen okul kültürü.* Kurumsallaşan ve gelenekleri olan bir eğitim kurumu olması.
İletişim Süreçleri	<ul style="list-style-type: none">*Öğretmenlerin çoğunluğu ve öğrenciler arasındaki iletişimin iyi olması .*Öğrenci, okul yönetimi iletişiminin güçlü olması.*Öğretmen okul idaresi arasındaki ilişkilerin kuvvetli olması.*Velilerin okul yönetimi ile ilişkilerinin kuvvetli olması.

Zayıf Yönler

Öğrenciler	* Öğrenci devamsızlıkları, derse devamsızlıklar ve geç kalmalar * Öğrencilerin not odaklı düşünceleri ve eğitim - öğretim süreçlerine karşı olan ilgilerinin az olması
Çalışanlar	* Okul nöbet görevinin istenilen düzeyde olmaması * İnsan kaynağı performansının adil olarak değerlendirilmesindeki eksiklikler ve ödüllendirme ve motivasyon sistemlerindeki yetersizlikler
Veliler	* Okul velilerinin okula yeterince zaman ayıramamaları. *Öğrenci velilerinin akademik başarıyı öncelikli görmesinden dolayı öğrencilerin sosyal, kültürel ve sportif çalışmalara katılmamaları yönünde direnç göstermeleri.
Bina ve Yerleşke	* Okul binasının eski olması. * Güvenlik ve kontrol açısından okulun büyük olması.
Donanım	*Okulun teknolojik altyapısındaki eksiklikler ve yetersizlikler, okulun bu duruma yeterli kaynak ayıramaması.
Bütçe	* Finansal kaynakların yetersizliği
Yönetim Süreçleri	* Okul yönetimi- öğretmen ve diğer paydaşlarla iletişimde yaşanan problemlerin varlığı.
İletişim Süreçleri	* Okulumuzda uluslar arası ve ulusal proje, yarışma çalışmalarına ilginin beklenen düzeyde olmaması.

Dışsal Faktörler

Fırsatlar

Politik	<ul style="list-style-type: none">* Devletin ve Özel Sektörün eğitime ayırdığı kaynağın artması* Hükümetin eğitim konusunda gösterdiği kararlı irade* Üst politika belgelerinde eğitimin öncelikli alan olarak yer alması
Ekonomik	<ul style="list-style-type: none">* Eğitim ve öğretime yönelik teşviklerin varlığı* Hayırseverlerin ve velilerimizin eğitim ve öğretime katkı sağlaması
Sosyolojik	<p>Bilgi ve iletişim teknolojilerinin kullanımının artması</p> <p>Toplumun eğitim seviyesinin artması</p> <p>Bölgelerarası gelişmişlik farkının azalma eğiliminde olması</p> <p>Okulun toplumdaki imajının olumlu olması</p>
Teknolojik	<ul style="list-style-type: none">* Teknolojinin hızla gelişerek ilerlemesi, hayatın her alanında kullanımının artarak yayılımı.* Hızlı etkin küresel iletişim ve etkileşimi.* Bilginin üretimi ve hızlı yayılımı çoğalması ve üretimin artışına katkısı teknoloji - bilgi üretimi paylaşımı ve refaha katkısı* Teknolojinin kullanımı yaygınlaşması e-devlet ve e-hizmetin standartlarını geliştirmesi, hizmet alıcı ve sunucularının kapasite gelişimi.
Mevzuat-Yasal	<ul style="list-style-type: none">* Eğitim bilimleri alanında bilimsel araştırmaların yapılması
Ekolojik	<p>Deprem riskinin varlığı</p> <p>Okul yapılacak alanların azlığı</p> <p>Geri dönüşümün teşvik edilmesi</p>

Tehditler

Politik	* Eğitime ilişkin süreçlerde birçok kurum ve kuruluşun rol oynaması
Ekonomik	* Eğitim ve öğretimin finansmanında yerel yönetimlerin katkısının yetersiz olması
Sosyolojik	*Sosyal-Kültürel faaliyet alanlarının yetersizliği *Şehrin sürekli göç alması *Çevrenin okullaşma oranı, eğitim düzeyi *Toplumda kitap okuma, spor yapma, sanatsal ve kültürel faaliyetlerde bulunma alışkanlığının yetersiz olması *Büyükşehir merkezlerindeki ulaşım zorluğu
Teknolojik	* Hızlı bilgi eskimesi ve bilgi kirliliği, bilgi güvenilirliği bilgi bankalarının korunması ve güvenliği. * Bireylerde oluşan teknoloji bağımlılığı * İnternet ortamında oluşan bilgi kirliliği, doğru ve güvenilir bilgiyi ayırt etme güçlüğü
Mevzuat-Yasal	*Okulumuzun tabi olduğu mevzuatın sık değiştirilmesi
Ekolojik	*Deprem riskinin varlığı *Okul yapılacak alanların azlığı *Geri dönüşüme yeterli ilginin gösterilmemesi

Gelişim ve Sorun Alanları

Gelişim ve sorun alanları analizi ile GZFT analizi sonucunda ortaya çıkan sonuçların planın geleceğe yönelim bölümü ile ilişkilendirilmesi ve buradan hareketle hedef, gösterge ve eylemlerin belirlenmesi sağlanmaktadır.

Gelişim ve sorun alanları ayrımında eğitim ve öğretim faaliyetlerine ilişkin üç temel tema olan Eğitime Erişim, Eğitimde Kalite ve kurumsal Kapasite kullanılmıştır. Eğitime erişim, öğrencinin eğitim faaliyetine erişmesi ve tamamlamasına ilişkin süreçleri; Eğitimde kalite, öğrencinin akademik başarısı, sosyal ve bilişsel gelişimi ve istihdamı da dâhil olmak üzere eğitim ve öğretim sürecinin hayata hazırlama evresini; Kurumsal kapasite ise kurumsal yapı, kurum kültürü, donanım, bina gibi eğitim ve öğretim sürecine destek mahiyetinde olan kapasiteyi belirtmektedir.

Eğitime Erişim	Eğitimde Kalite	Kurumsal Kapasite
Okullaşma Oranı	Akademik Başarı	Kurumsal İletişim
Okula Devam/ Devamsızlık	Sosyal, Kültürel ve Fiziksel Gelişim	Kurumsal Yönetim
Okula Uyum, Oryantasyon	Sınıf Tekrarı	Bina ve Yerleşke
Özel Eğitime İhtiyaç Duyan Bireyler	İstihdam Edilebilirlik ve Yönlendirme	Donanım
Yabancı Öğrenciler	Öğretim Yöntemleri	Temizlik, Hijyen
Hayatboyu Öğrenme	Ders araç gereçleri	İş Güvenliği, Okul Güvenliği
		Taşıma ve servis

Gelişim ve Sorun Alanlarımız

1.TEMA: EĞİTİM VE ÖĞRETİME ERİŞİM	
1	Bedensel engelli öğrenciler için okul ve kurumların fiziki yetersizliği
2	Bazı okul türlerine yönelik olumsuz algının olması
3	Ortaöğretimde devamsızlık oranının yüksek olması
4	Hayat boyu öğrenmeye katılımın yeterli düzeye erişememiş olması
5	Hayat boyu öğrenmenin tanıtımının yeterli düzeyde olmaması
6	Okula servisle gelen öğrenci sayısının çok olması
7	Tanıtım ve yönlendirme (Rehberlik)
8	
9	
10	

2.TEMA: EĞİTİM VE ÖĞRETİMDE KALİTE	
1	Yerel,ulusal ve uluslararası proje çalışmalarına katılan öğretmen ve öğrenci sayılarının yeterli olmaması
2	Okul sağlığı ve temizliği konusunda yetersizliklerin olması
3	İlimizde öğrencileri zararlı alışkanlıklara özendirecek ortamların bulunması
4	Öğretmenlere yönelik Hizmetiçi eğitimlerin nitelik ve nicelik bakımından yetersiz olması
5	Eğitimde bilgi ve iletişim teknolojilerinin kullanımının yetersiz olması
6	Destekleme ve yetiştirme kurslarının nitelik ve nicelik bakımından yetersiz olması
7	Yabancı dil yeterliliğinin düşük olması
8	Uluslararası hareketlilik programlarına katılımın bölgesel düzeyde dengeli olmaması
9	Eğitsel, mesleki ve kişisel rehberlik hizmetlerinin yetersiz olması
10	Öğrenci Başarısı ve Öğrenme Kazanımları
11	Bursluluk ve destek
12	Değerler eğitimi

3.TEMA: KURUMSAL KAPASİTE

1	Çalışan memnuniyet düzeyinin belirlenmesine yönelik çalışma yapılmaması
2	Okul ve kurumlarımızda yeterli iş güvenliği kapsamında risk analizlerinin yapılmaması
3	Çalışanların yönetim süreçlerine katılımlarının yeterli düzeyde sağlanmaması
4	Çalışanların motivasyonunu artıracak unsurların yetersiz olması
5	Çalışanların ödüllendirilmesinin yeterli düzeyde olmaması
6	Hizmetiçi eğitim kalitesinin yetersizliği
7	Okul ve kurumların fiziki kapasitesinin yetersiz olması
8	Kurumsal aidiyet duygusunun geliştirilmesine yönelik faaliyetlerin yetersiz olması
9	Stratejik yönetim anlayışının bütün unsurlarıyla hayata geçirilmemiş olması
10	Öğrencilerin servisle geliyor olmaları

BÖLÜM III: MİSYON, VİZYON VE TEMEL DEĞERLER

Okul Müdürlüğümüzün Misyon, vizyon, temel ilke ve değerlerinin oluşturulması kapsamında öğretmenlerimiz, öğrencilerimiz, velilerimiz, çalışanlarımız ve diğer paydaşlarımızdan alınan görüşler, sonucunda stratejik plan hazırlama ekibi tarafından oluşturulan Misyon, Vizyon, Temel Değerler; Okulumuz üst kurulana sunulmuş ve üst kurul tarafından onaylanmıştır.

MİSYONUMUZ

Öğrencilerimizin milli birlik içinde, geçmişinden aldığı güçle kendine güvenen, evrensel değerleri benimsemiş, hoşgörülü, ülkesini seven, bilim ve teknolojiye yararlanan, araştıran, yenilikleri takip eden, sorgulayan ve sorumluluk duygusu olan, yükseköğretim kurumlarındaki programları takip edebilecek bilgiye sahip, çalışkan, dürüst ve öz değerlerine sahip bireyler olarak yetişmelerini sağlamaktır.

VİZYONUMUZ

Mevlana Anadolu Lisesi öğrencilerinin ve öğretmenlerinin eylemlerini ve değerlerini şekillendiren, amaçlarına rehberlik eden, üyesi olmaktan heyecan ve gurur duyulan, güvenilen, ortaöğretime geçiş sırasında öncelikle tercih edilen, ülkemizin en iyi üniversitelerine her geçen sene daha fazla öğrenci yerleştiren, sosyal ve kültürel etkinliklerde adından söz ettiren bir marka haline gelmektir.

TEMEL DEĞERLERİMİZ

- Atatürk İlke ve İnkılâplarına Bağlılık
- Eğitim Önemine İnanma
- İnsana Saygı
- Bilimsellik ve Araştırmacılık
- Yeniliğe ve Değişime Açık Olma
- Takdir Etme
- Tanıma
- Yönetimde iletişime Önem Verme
- İletişim Kanallarını Açık Tutma

BÖLÜM IV: AMAÇ, HEDEF VE EYLEMLER

TEMA I: EĞİTİM VE ÖĞRETİME ERİŞİM

Eğitim ve öğretime erişim okullaşma ve okul terki, devam ve devamsızlık, okula uyum ve oryantasyon, özel eğitime ihtiyaç duyan bireylerin eğitime erişimi, yabancı öğrencilerin eğitime erişimi ve hayatboyu öğrenme kapsamında yürütülen faaliyetlerin ele alındığı temadır.

Stratejik Amaç 1:

Kayıt bölgemizde yer alan çocukların okullaşma oranlarını artıran, öğrencilerin uyum ve devamsızlık sorunlarını gideren etkin bir yönetim yapısı kurulacaktır.

Stratejik Hedef 1.1. Kayıt bölgemizde yer alan çocukların okullaşma oranları artırılacak ve öğrencilerin uyum ve devamsızlık sorunları da giderilecektir.

Performans Göstergeleri

No	PERFORMANS GÖSTERGESİ	Mevcut	HEDEF				
		2018	2019	2020	2021	2022	2023
PG.1.1.a	Kayıt bölgesindeki öğrencilerden okula kayıt yaptıranların oranı (%)	100	100	100	100	100	100
PG.1.1.b	Okula yeni başlayan öğrencilerden oryantasyon eğitimine katılanların oranı (%)	80	100	100	100	100	100
PG.1.1.c.	Bir eğitim ve öğretim döneminde 20 gün ve üzeri devamsızlık yapan öğrenci oranı (%)	0,3	0	0	0	0	0
PG.1.1.d.	Okulun özel eğitime ihtiyaç duyan bireylerin kullanımına uygunluğu (0-1)	1	1	1	1	1	1

Eylemler

No	Eylem İfadesi	Eylem Sorumlusu	Eylem Tarihi
1.1.1.	Kayıt bölgesinde yer alan öğrencilerin tespiti çalışması yapılacaktır.	Okul İdaresi	01 Eylül-20 Eylül
1.1.2	Devamsızlık yapan öğrencilerin tespiti ve erken uyarı sistemi için çalışmalar yapılacaktır.	İlgili Müdür Yardımcısı	01 Eylül-20 Eylül
1.1.3	Devamsızlık yapan öğrencilerin velileri ile özel aylık toplantı ve görüşmeler yapılacaktır.	Rehberlik Servisi	Her ayın son haftası
1.1.4	Oryantasyon çalışmasının kayıt esnasında ve sonrasında velilere duyurulması	Okul İdaresi	Okulların açılmasından bir hafta önce

TEMA II: EĞİTİM VE ÖĞRETİMDE KALİTENİN ARTIRILMASI

Eğitim ve öğretimde kalitenin artırılması başlığı esas olarak eğitim ve öğretim faaliyetinin hayata hazırlama işlevinde yapılacak çalışmaları kapsamaktadır.

Bu tema altında akademik başarı, sınav kaygıları, sınıfta kalma, ders başarıları ve kazanımları, disiplin sorunları, öğrencilerin bilimsel, sanatsal, kültürel ve sportif faaliyetleri ile istihdam ve meslek edindirmeye yönelik rehberlik ve diğer mesleki faaliyetler yer almaktadır.

Stratejik Amaç 2:

Öğrencilerimizin gelişmiş dünyaya uyum sağlayacak şekilde donanımlı bireyler olabilmesi için eğitim ve öğretimde kalite artırılabacaktır.

Stratejik Hedef 2.1. Öğrenme kazanımlarını takip eden ve velileri de sürece dâhil eden bir yönetim anlayışı ile öğrencilerimizin akademik başarıları ve sosyal faaliyetlere etkin katılımı artırılabacaktır.

Performans Göstergeleri

No	PERFORMANS GÖSTERGESİ	Mevcut	HEDEF				
		2018	2019	2020	2021	2022	2023
PG.1.1.a	Üniversite Seçme ve Yerleştirme Sınavı sonucundaki üniversiteye yerleşme oranları	%59,79	%65	%68	%70	%72	%75
PG.1.1.b	Sınav kaygısı konusunda yapılan rehberlik görüşme sayısı	300	310	320	340	350	360
PG.1.1.c.	*Sayısal alan derslerin sınav puan ortalamaları	65,99	68	70	72	74	75
	*Sözel alan derslerin sınav puan ortalamaları	80,03	81	82	83	84	85
	*Dil alanı derslerin sınav puan ortalamaları	85,23	86	87	88	89	90
PG.1.1.d	Ortak ders materyalleri hazırlanan bölüm sayısı	2	3	4	5	6	7
	Gerçekleştirilen organizasyon sayısı Aktif görev alan öğrenci sayısı	5	6	6	7	7	8
	Onaya bağlanan etkinlik sayısı	5	6	6	7	7	8
	Ortaöğretim Kurumları "TÜBİTAK Bilimsel Proje Yarışması"na katılan proje sayısı	0	1	1	2	2	2
PG.1.1.e	Kurulan takımlar	7	7	7	8	8	8
	Çıkarılan dergi sayısı	0	1	1	1	1	1
	Sahnelene tiyatro ve şiir dinletisi	2	2	2	2	2	2

Eylemler

No	Eylem İfadesi	Eylem Sorumlusu	Eylem Tarihi
1.1.1.	Tüm sınıflar düzeyinde önceki yıllarda çıkmış sınav sorularını ilgili konular geldikçe çözmek, sınav sorularında yaşanan yaklaşım farklılıklarını öğrencilerle paylaşmak.	Öğretmenler ve Zümreler	Eğitim-Öğretim yılı boyunca
1.1.2	Özellikle sınav döneminde öğrencilerimize ve velilerine rehberlik yapmak.	Rehberlik Servisi	Sınav dönemleri öncesi
1.1.3	Sınav sonuçlarının ders puan ortalamasını zümrece değerlendirmek ve raporlamak.	Zümre öğretmenleri	Sınav dönemleri sonrası
1.1.4	Sınıflarda raporlar sonucunda gerekli görülen iyileştirme çalışmalarını gerçekleştirmek	Zümre öğretmenleri	Sınav dönemleri sonrası
1.1.5	Sene başı öğretmenler kurulunda başarıyı artırmak için yapılacak çalışmalar konusunda bilgileri paylaşmak.	Okul yönetimi, öğretmenler	Sene başı Öğretmenler Kurulu
1.1.6	Kulüp organizasyonlarının öğrenciler tarafından planlanmasını ve gerçekleştirilmesini sağlamak	Kulüp Rehber Öğretmenleri Sosyal Etkinlikler Kurulu Rehberlik Servisi	Ekim-haziran arası
1.1.7	Sosyal etkinlik onay formu geliştirmek ve faaliyetlerin sosyal etkinlikler kurulunca planlanmasını sağlamak	Okul Yönetimi Sosyal Etkinlikler Kurulu	Ekim-haziran ayları
1.1.8	TÜBİTAK tarafından hazırlanan bilgilendirme toplantılarına katılımı sağlamak, duyuruları takip etmek.	Okul Yönetimi, Zümre Başkanları	Proje başvuru dönemleri
1.1.9	Katılım yönünde paydaşları telkin ve teşvik etmek.	Okul Yönetimi	Tüm yıl
1.1.10	Okul dergisi çıkarmak	Danışman öğretmen, okul yönetimi	Mayıs ayı
1.1.11	Tiyatro sahnelemek	Danışman öğretmen, okul yönetimi	Mayıs ayı
1.1.12	Şiir dinletisi düzenlemek	Danışman öğretmen, okul yönetimi	Mayıs ayı
1.1.13.	Voleybol, basketbol, masa tenisi ve futbol takımları kurmak	Beden eğitimi öğretmenleri, okul yönetimi	Ekim ayı

Stratejik Hedef 2.2. Etkin bir rehberlik anlayışıyla, öğrencilerimizi ilgi ve becerileriyle orantılı bir şekilde üst öğrenime veya istihdama hazır hale getiren daha kaliteli bir kurum yapısına geçilecektir.

Performans Göstergeleri

No	PERFORMANS GÖSTERGESİ	Mevcut	HEDEF				
		2018	2019	2020	2021	2022	2023
PG.1.1.a	Öğrencilerimizin üniversite seçiminde daha bilinçli tercih yapmalarını sağlamak, kişisel gelişimlerine destek olmak amacıyla üniversitelerle yapılan işbirliği yapılan faaliyet sayısı	5	6	6	6	7	7
PG.1.1.b	Okulumuza giren öğrencilerin yüzdelik dilimlerini %10 dan %5'lere yükseltmek	%10	%9	%8	%7	%6	%5
PG.1.1.c.	Özellikle tercih döneminde öğrencilerimize ve velilerine rehberlik yapmak.	90	100	110	120	125	130
PG.1.1.d	Destekleme ve yetiştirme kurslarına katılan öğrenci sayısı	325	350	360	370	380	400

Eylemler

No	Eylem İfadesi	Eylem Sorumlusu	Eylem Tarihi
1.1.1.	Yapılması planlanan organizasyonlar için gerekli yazışmaları gerçekleştirmek.	Okul Yönetimi, Rehberlik Servisi	Tüm yıl
1.1.2	Organizasyon sonrası değerlendirme yaparak, bu tür uygulamaların sistematik devamlılığını sağlamak.	Okul Yönetimi, Rehberlik Servisi	Tüm yıl
1.1.3	İlköğretim ve öğretime destek veren kuruluşların rehber uzmanlarına okul tanıtımı yapmak için toplantı düzenlemek.	Okul Yönetimi, Rehberlik Servisi	Tercih dönemleri
1.1.4	Okulumuzu ziyarete gelen ilköğretim öğrencilerine ve velilerine okulumuzu tanıtım organizasyonunu gerçekleştirmek.	Okul Yönetimi, Rehberlik Servisi	Tercih dönemleri
1.1.5	Özellikle tercih döneminde öğrencilerimize ve velilerine rehberlik yapmak.	Rehberlik Servisi	Tercih dönemleri öncesi
1.1.6	Destekleme ve yetiştirme kurslarına katılan öğrenci sayısını artırmak	Rehberlik servisi, okul yönetimi	Başvuru dönemleri

TEMA III: KURUMSAL KAPASİTE

Stratejik Amaç 3:

Eğitim ve öğretim faaliyetlerinin daha nitelikli olarak verilebilmesi için okulumuzun kurumsal kapasitesi güçlendirilecektir.

Stratejik Hedef 3.1.

Performans Göstergeleri

No	PERFORMANS GÖSTERGESİ	Mevcut	HEDEF				
		2018	2019	2020	2021	2022	2023
PG.3.1.a	Okul idaresi ile öğretmenler arasında her dönem en az iki adet iletişim buluşması gerçekleştirmek.	2	4	4	4	4	4
PG.3.2.b	Öğretmenlerin katılımı ile tiyatro, konser, gezi gibi faaliyetler düzenlemek.	1	2	2	2	2	2
PG.3.3.c.	İsteklere göre program ve planlama gerçekleştirme oranı	%80	%85	%85	%90	%90	%90
PG.3.3.d	Kurallar ve işleyişle ilgili veli anket sonuçları						
PG.3.3.e	*Okul binaları dışında kalan alanların doğal ortamlarını bozmadan fiziksel iyileştirmeleri düzenleme sayısı	2	2	2	2	2	2
	*Okulun duvarlarına ödüllü öğrenci resimlerini,edebiyat,sanat ve bilim adamları ile Türk ve dünya sanatından örnek resimler	100	110	115	120	125	130
	*Sıraları değiştirilen sınıf sayısı	18	20	21	22	23	24

Eylemler

No	Eylem İfadesi	Eylem Sorumlusu	Eylem Tarihi
1.1.1.	Sohbet ve paylaşım amaçlı toplantıyı planlamak ve duyuruyu bir hafta önceden yapmak.	Okul yönetimi	Her dönem
1.1.2	Düzenlenecek faaliyetleri belirlemek, gerçekleştirmek ve zamanında yapılan duyurularla katılımı sağlamak.	Okul yönetimi	Her dönem
1.1.3	Sene başında zümre başkanları aracılığıyla öğretmenlerin isteklerini alarak, bu istekleri azami ölçüde gerçekleştirmek.	Okul yönetimi	Sene başı
1.1.4	Sınıflar düzeyinde Aralık ve nisan aylarında bilgilendirme toplantıları düzenlemek.	Okul yönetimi	Aralık ve nisan ayları
1.1.5	Bahçe ve bahçe duvarı ihtiyaçları belirlemek.	Okul Yönetimi, OAB, Belediyeler	Şubat
1.1.6	Sponsor desteği ile iyileştirmenin yapılmasını sağlamak.	Okul Yönetimi, OAB, Belediyeler	Mayıs
1.1.7	Asılacak fotoğrafların ve resimlerin yerlerini tespit ederek, fotoğraf ve resimlerin asılmasını sağlamak.	SPE OAB, Kulüpler	Mayıs

V. BÖLÜM: MALİYETLENDİRME

2019-2023 Stratejik Planı Faaliyet/Proje Maliyetlendirme Tablosu

Kaynak Tablosu	2019	2020	2021	2022	2023	Toplam
Genel Bütçe	10000	12000	15000	17000	19000	22000
Valilikler ve Belediyelerin Katkısı	5000	7500	10000	12500	15000	17500
Diğer (Okul Aile Birlikleri)	30000	32500	35000	37500	40000	42500
TOPLAM	45000	52000	60000	67000	74000	82000

VI. BÖLÜM: İZLEME VE DEĞERLENDİRME

Okulumuz Stratejik Planı izleme ve değerlendirme çalışmalarında 5 yıllık Stratejik Planın izlenmesi ve 1 yıllık gelişim planının izlenmesi olarak ikili bir ayrıma gidilecektir.

Stratejik planın izlenmesinde 6 aylık dönemlerde izleme yapılacak denetim birimleri, il ve ilçe millî eğitim müdürlüğü ve Bakanlık denetim ve kontrollerine hazır halde tutulacaktır.

Yıllık planın uygulanmasında yürütme ekipleri ve eylem sorumlularıyla aylık ilerleme toplantıları yapılacaktır. Toplantıda bir önceki ayda yapılanlar ve bir sonraki ayda yapılacaklar görüşülüp karara bağlanacaktır.

EKLER:

Öğretmen, öğrenci ve veli anket örnekleri klasör ekinde olup okullarınızda uygulanarak sonuçlarından paydaş analizi bölümü ve sorun alanlarının belirlenmesinde yararlanabilirsiniz.